

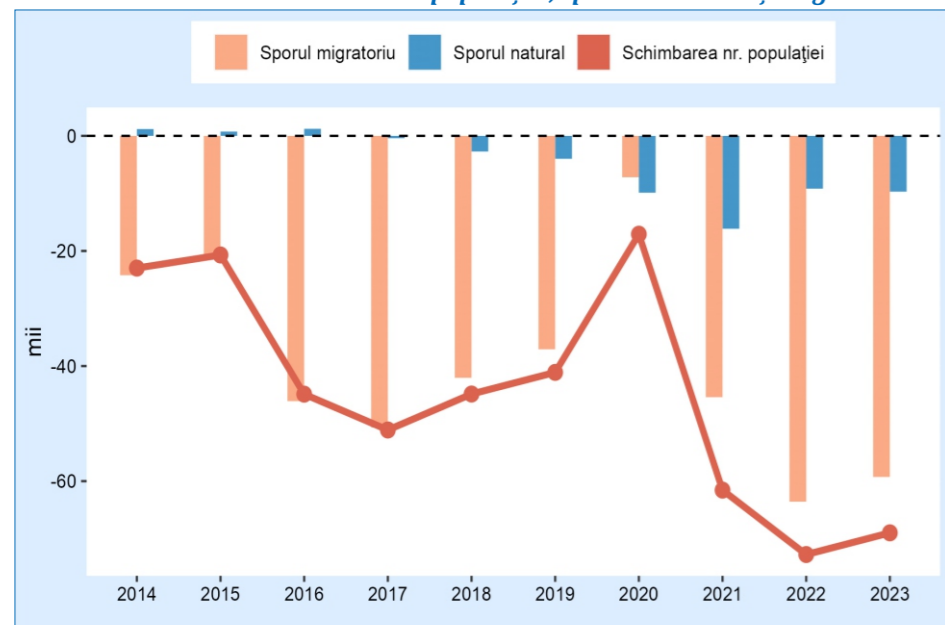
PROFILUL DEMOGRAFIC AL REPUBLICII MOLDOVA ȘI PROIECȚIA NUMĂRULUI POPULAȚIEI LA ORIZONTUL ANULUI 2040

Numărul și structura populației

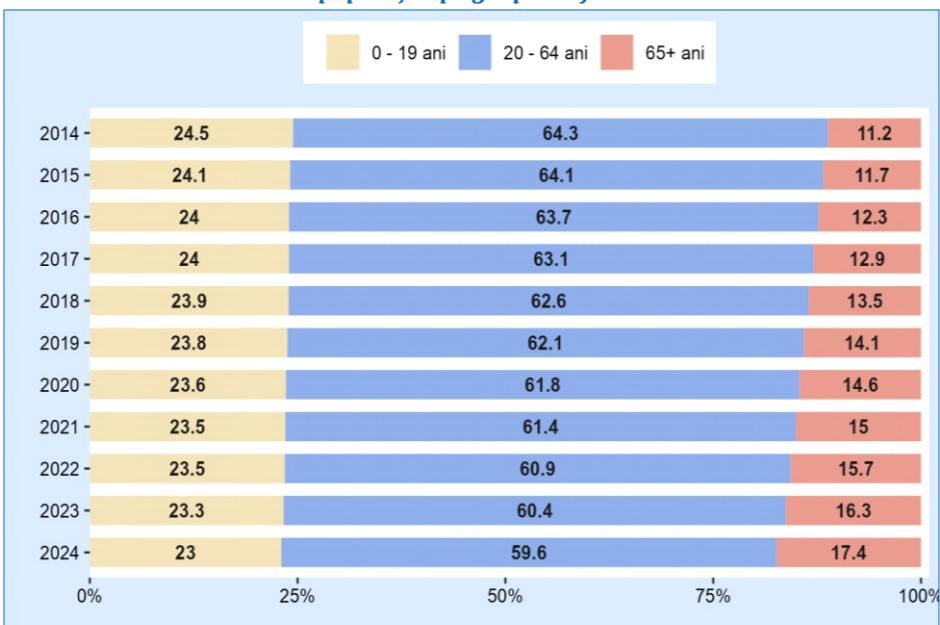
Dinamica populației și a principalelor sale componente

	2014	2015	2016	2017	2018	2019	2020	2021	2022	2023
Nr. populației, mii	2869.3	2846.3	2825.6	2780.7	2729.6	2684.8	2643.7	2626.6	2565.0	2492.3
Mișcarea naturală										
Născuți-vii, mii	40.7	40.5	39.6	36.4	34.5	32.4	30.8	29.3	27.0	24.0
Decedați, mii	39.5	39.8	38.4	36.8	37.3	36.4	40.7	45.5	36.2	33.7
Sporul natural, mii	1.2	0.7	1.2	-0.4	-2.7	-4.0	-9.9	-16.1	-9.2	-9.7
Mișcarea migratorie (migrația internațională)										
Imigranți, mii	98.7	105.8	107.3	107.6	116.7	116.2	65.2	68.4	177.9	
Emigranți, mii	123.0	127.3	153.4	158.3	158.8	153.3	72.4	113.8	241.4	
Sporul migratoriu, mii	-24.2	-21.4	-46.1	-50.7	-42.0	-37.1	-7.2	-45.4	-63.6	-59.3

Dinamica schimbării numărului populației, sporul natural și migratoriu



Structura populației pe grupe majore de vârstă

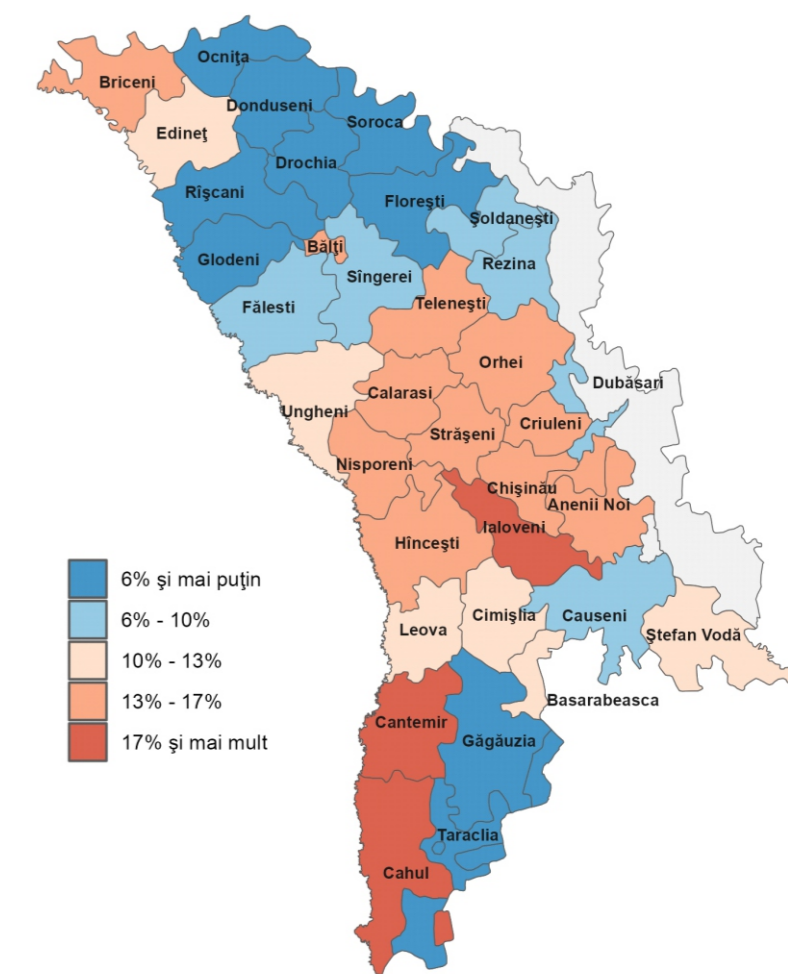


Migrația internațională

Migrația internațională netă pe grupe de vârstă, mii persoane

	2014	2015	2016	2017	2018	2019	2020	2021	2022
0-4	-3.1	-2.5	-3.3	-3.6	-6.2	-6.4	-3.5	-6.0	-7.6
5-9	-3.4	-3.3	-3.2	-3.4	-4.6	-4.7	-2.6	-3.5	-5.8
10-14	-2.8	-2.6	-2.3	-2.5	-3.6	-3.5	-2.2	-2.7	-4.8
15-19	-4.9	-4.4	-5.1	-5.3	-4.6	-4.4	-2.9	-5.7	-6.4
20-24	-6.0	-5.0	-9.0	-9.6	-7.4	-5.6	-2.1	-8.7	-9.1
25-29	-4.0	-4.3	-8.7	-9.1	-6.7	-5.1	-1.3	-6.0	-8.0
30-34	-1.8	-2.3	-6.0	-6.6	-4.8	-3.9	-0.4	-4.7	-7.6
35-39	-0.9	-0.6	-3.5	-4.6	-3.3	-2.4	-0.1	-3.6	-6.9
40-44	-0.2	0.0	-2.9	-3.0	-1.9	-1.5	0.2	-2.7	-4.7
45-49	0.8	0.9	-1.4	-1.9	-0.6	-0.4	1.1	-1.6	-2.9
50-54	0.9	1.3	-0.2	-0.6	0.1	0.3	1.7	-0.7	-1.3
55-59	1.0	1.1	0.2	0.2	0.6	0.5	2.0	0.4	-0.2
60-64	0.5	0.6	0.0	-0.1	0.7	0.5	1.8	0.7	0.6
65-69	0.0	0.0	-0.2	-0.2	0.4	0.1	0.9	0.2	0.6
70-74	-0.2	-0.1	-0.2	-0.2	0.1	-0.2	0.2	-0.2	0.3
75-79	-0.1	-0.1	-0.2	-0.1	-0.1	-0.1	0.0	-0.2	0.0
80-84	0.0	-0.1	-0.1	-0.1	-0.1	-0.1	0.0	-0.2	0.1
85+	0.0	-0.1	0.0	0.0	0.1	0.0	0.0	-0.1	0.1
Total	-24.2	-21.4	-46.1	-50.7	-42.0	-37.1	-7.2	-45.4	-63.6

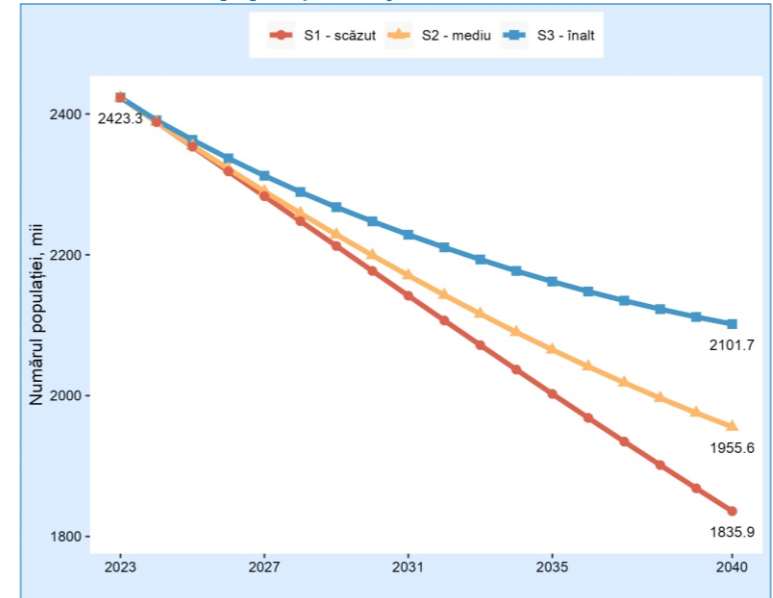
Scăderea numărului populației raioanelor în 2014-2022 determinată de migrația internațională



Cele mai implicate în procesul migrațional sunt persoanele cu vârsta cuprinsă între 0 și 40 ani. Totodată, migrația a contribuit semnificativ la reducerea populației în majoritatea unităților administrativ-teritoriale, afectând în mod deosebit raioanele din zonele centrale și de sud ale țării. Între 2014 și 2022, cea mai mare scădere a populației determinată de migrație a fost observată în raioanele Ialoveni (-18,9%), Cahul (-17,5%) și Cantemir (-17,4%).

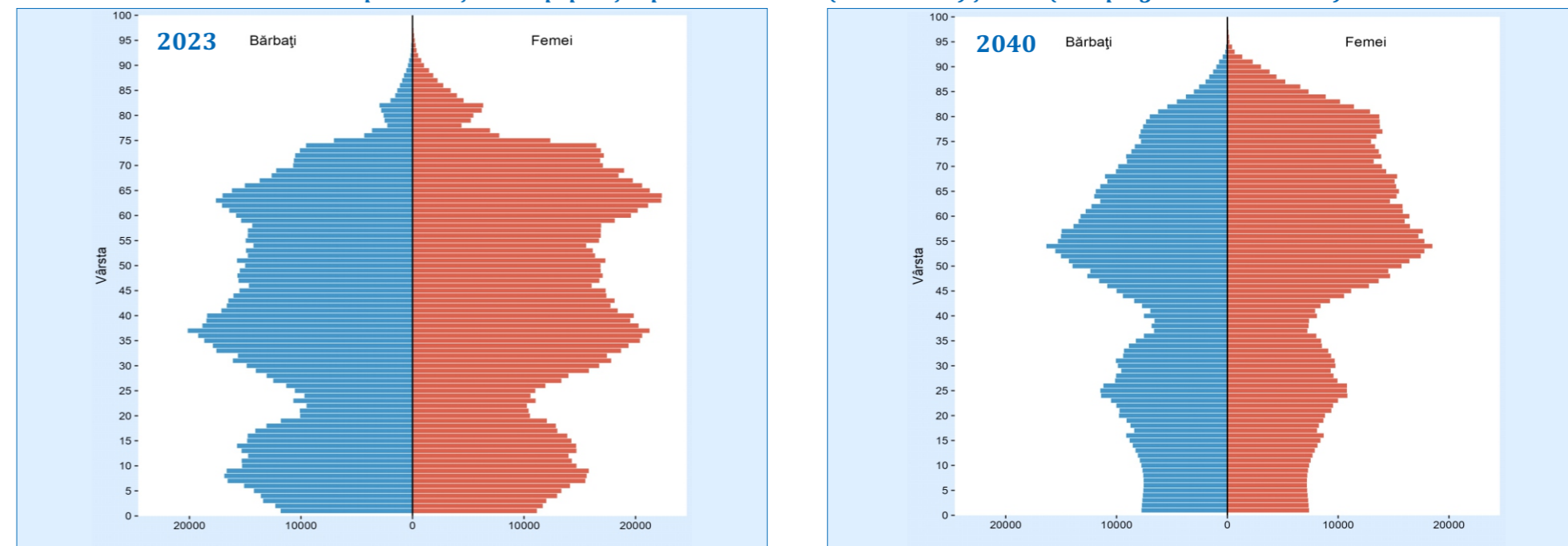
Proiecția numărului populației la nivel național la orizontul anului 2040

Numărul total al populației conform celor 3 scenarii, 2023-2040



Scenariul S1-scăzut prezintă cea mai probabilă evoluție a situației demografice. Acest scenariu presupune o prelungire a tendințelor actuale cu îmbunătățiri modeste pe parcurs. Scenariile S2-medi și S3-înalt arată ce ar fi dacă se va produce o reducere esențială a emigrației, o creștere semnificativă a fertilității și a speranței de viață. Piramidele pe vârste și sexe denotă mișcarea generațiilor și prezintă potențialele modificări ale structurii populației. În 2040, populația adultă și vârstnică va fi reprezentată de generații numeroase născute în anii '60-'80 ai secolului trecut, pe când generațiile tinere sunt mai puțin numeroase din cauza scăderii natalității și emigrației din ultimele două decenii. În anul 2040, populația în vârstă de 65 de ani și peste va constitui circa 25% în totalul populației, iar pensionarii după limita de vârstă circa 30%. O astfel de structură a populației creează o presiune înaltă asupra contingentului populației în vârstă aptă de muncă.

Piramidele pe vârste și sexe a populației pentru anul 2023 (date actuale) și 2040 (date prognozate - S1-scăzut)



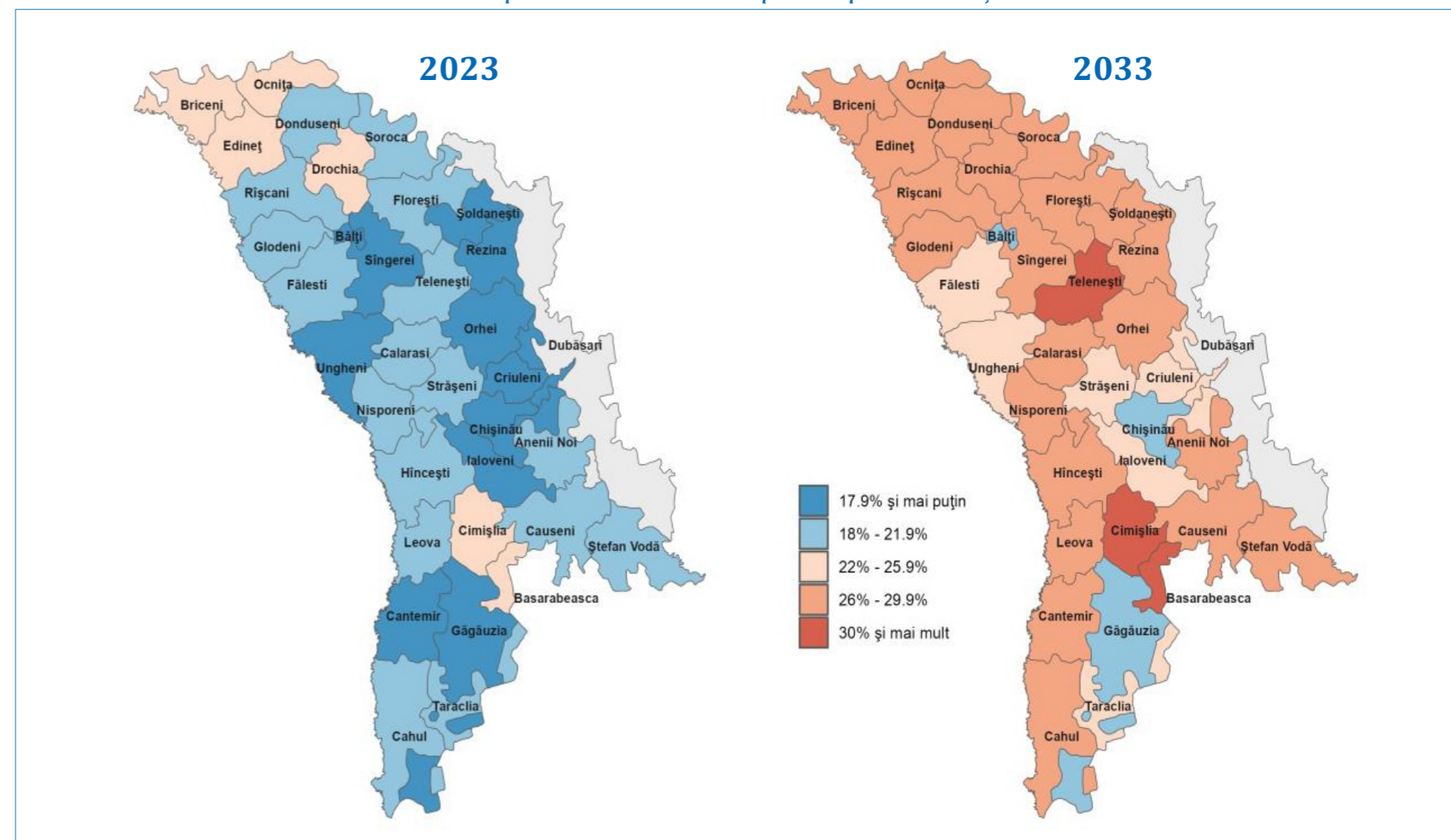
Proiecția numărului populației la nivel regional la orizontul anului 2033

Schimbarea numărului populației la nivel raional, anul 2033 raportat la 2023

Raion	2023	2028	2033	Diferența 2033-2023, %	Raion	2023	2028	2033	Diferența 2033-2023, %
municipiile Chișinău și Bălți									
Chișinău	665.5	646.8	629.5	-5.4	Hîncești	70.4	62.3	55.4	-21.4
Bălți	89.4	85.1	81.3	-9	Ialoveni	69.8	62.9	57.0	-18.3
Nord									
Briceni	48.0	42.2	37.4	-22	Orhei	37.1	32.5	28.5	-23.2
Dondușeni	29.7	27.0	24.6	-17.1	Strășeni	75.2	67.3	60.3	-19.8
Drochia	56.7	51.6	46.8	-17.5	Rezina	32.5	29.2	26.2	-19.3
Edineț	52.8	46.3	40.8	-22.6	Sîngerei	61.8	55.3	49.8	-19.4
Fălești	62.0	56.1	50.7	-18.1	Soldănești	27.4	24.5	22.0	-19.9
Florești	60.1	54.5	49.5	-17.7	Telegași	41.6	35.9	31.1	-25.2
Glodeni	40.5	36.9	33.5	-17.3	Ungheni	78.7	71.1	64.5	-18.1
Ocnita	37.3	33.8	30.6	-17.8	Sud				
Rîșcani	46.9	43.1	39.6	-15.6	Basarabeasca	16.2	14.3	12.7	-21.7
Sîngerei	61.6	55.5	49.9	-19	Cahul	74.5	66.1	59.0	-20.7
Soroca	59.7	54.4	49.4	-17.2	Cantemir	34.3	29.3	25.1	-26.8
Centru									
Anenii Noi	57.7	51.7	46.5	-19.4	Căușeni	60.9	55.3	50.3	-17.5
Călărași	45.2	39.9	35.4	-21.7	Cimișlia	31.8	27.8	24.4	-23.1
Criuleni	53.3	48.4	44.0	-17.6	Leova	31.4	27.8	24.6	-21.8
Dubăsari	23.4	21.3	19.4	-17	Ștefan Vodă	45.1	39.5	34.5	-23.5
					Taraclia	29.6	28.0	26.3	-11.2
					UTA Găgăuzia	115.2	113.4	110.7	-3.9

Pentru prognoza la nivel regional a fost aplicat S1-scăzut, acesta fiind cel mai probabil din perspectiva evoluției demografice. Numărul populației raioanelor se va modifica diferit, fiind influențat de un set de factori - migrația internațională a populației, migrația internă, dar și îmbătrânirea demografică.

Ponderele persoanelor în vârstă de 65+ ani pe raioane pentru anii 2023 și 2033



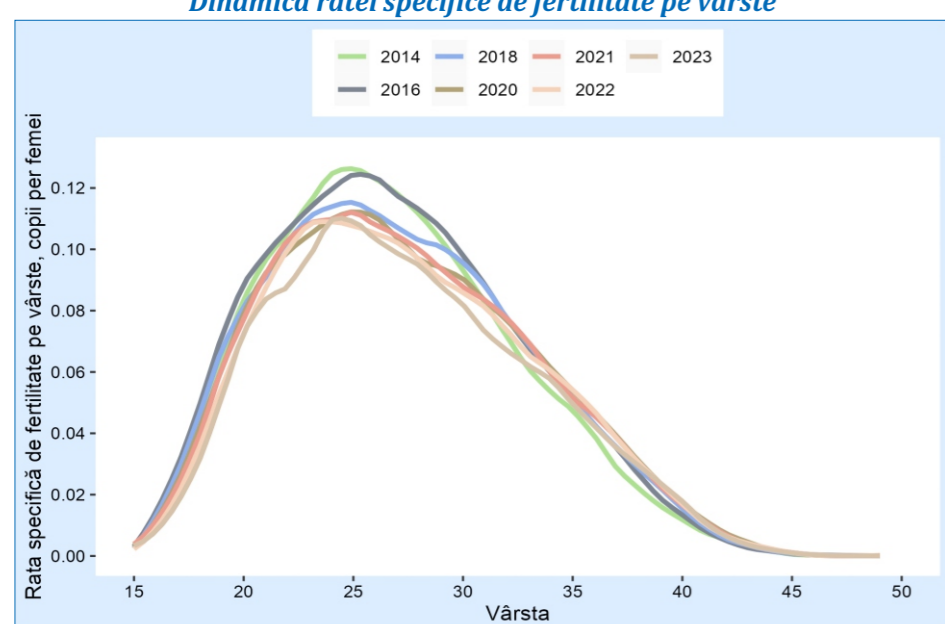
Menținerea și continuarea tendințelor actuale - migrația internațională, migrația internă, evoluția nivelului speranței de viață și a fertilității - vor determina un ritm rapid de îmbătrânire a populației. Cea mai scăzută pondere a persoanelor în vârstă de 65 ani și peste către anul 2033 va fi observată în mun. Chișinău - 18,5%, iar cea mai înaltă în Cimișlia - 32,2%.

Fertilitatea

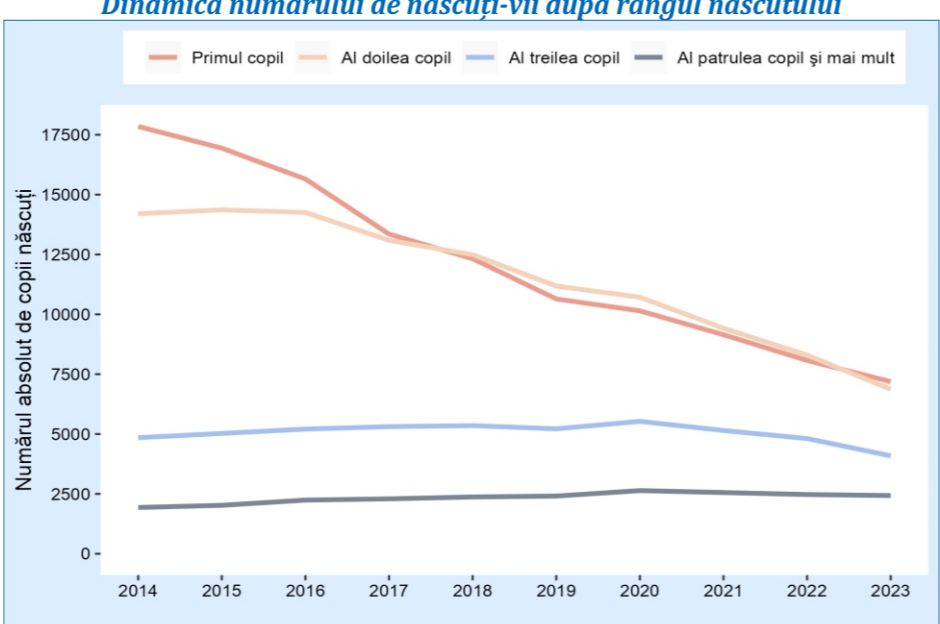
Dinamica ratei totale de fertilitate în Republica Moldova și unele țări europene

	2014	2015	2016	2017	2018	2019	2020	2021	2022	2023
Uniunea Europeană - 27 țări	1.54	1.54	1.57	1.56	1.54	1.53	1.51	1.53	1.46	
Spania	1.32	1.33	1.34	1.31	1.26	1.23	1.19	1.19	1.16	
Franța	2	1.96	1.92	1.89	1.87	1.86	1.83	1.84	1.79	
Italia	1.38	1.36	1.36	1.34	1.31	1.27	1.24	1.25	1.24	
România	1.56	1.62	1.69	1.78	1.76	1.77	1.8	1.81	1.71	
Suedia	1.88	1.85	1.85	1.78	1.76	1.71	1.67	1.67	1.53	
Republica Moldova	1.80	1.85	1.88	1.80	1.80	1.78	1.76	1.76	1.70	1.62

Dinamica ratei specifice de fertilitate pe vârste

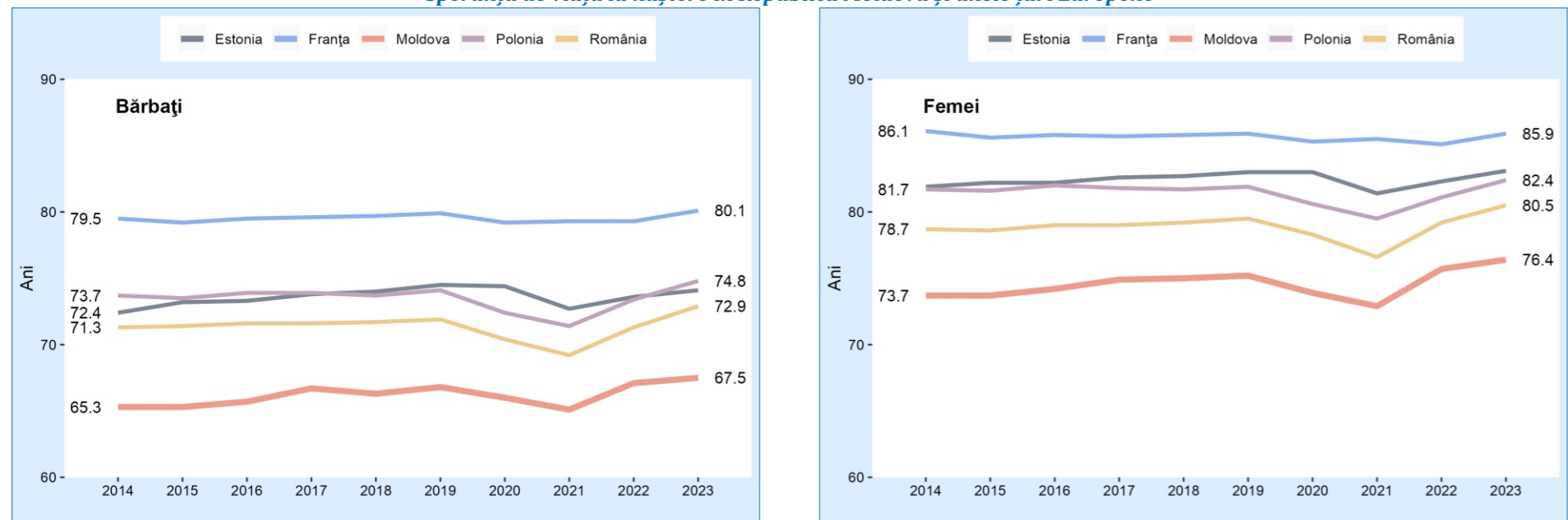


Dinamica numărului de nașcuți-vii după rangul născutului



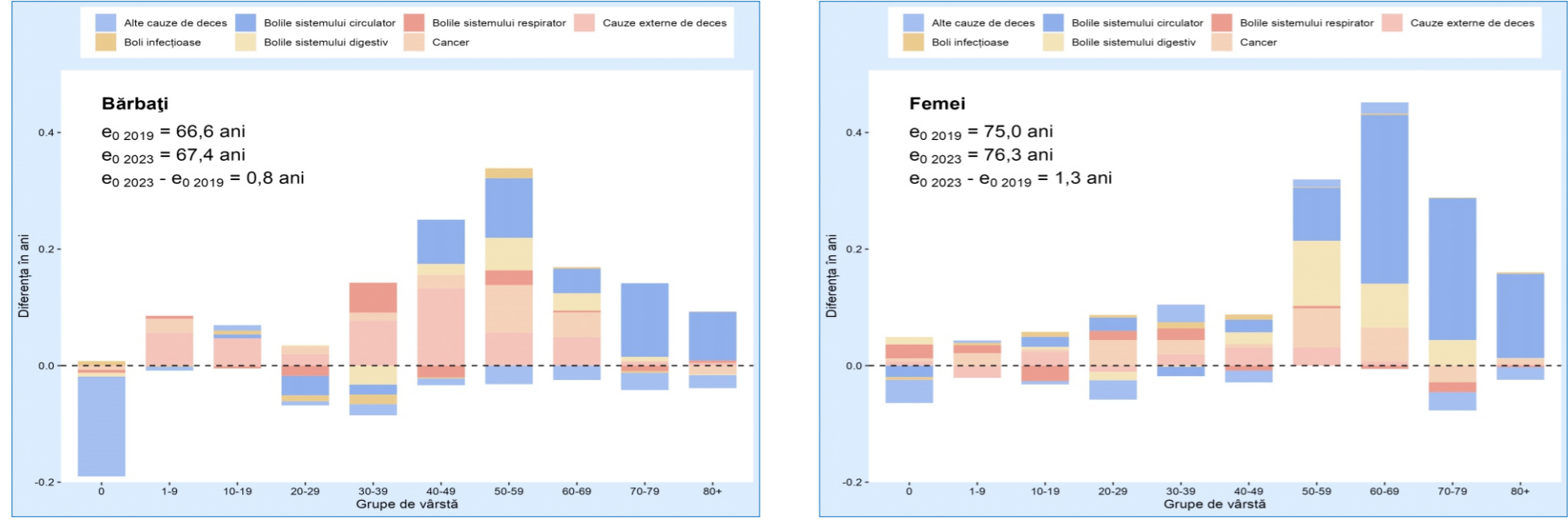
Mortalitatea

Speranța de viață la naștere în Republica Moldova și unele țări Europene



Speranța de viață la naștere în Republica Moldova este într-o creștere stabilă în ultima perioadă, însă ritmul lent de creștere nu permite țării noastre să ajungă la nivelele speranței de viață observate în alte țări Europene. Speranța de viață la naștere a înregistrat o creștere cu 0,8 ani pentru bărbați și 1,3 ani pentru femei în anul 2023 comparativ cu anul 2019. Principala sursă a creșterii speranței de viață la naștere pentru bărbați a constituit-o reducerea mortalității prin cauze externe de deces și prin bolile sistemului circulator. Pentru femei creșterea speranței de viață la naștere s-a realizat din contul scăderii mortalității prin bolile sistemului circulator și bolile sistemului digestiv. Cea mai mare reducere a mortalității pentru bărbați s-a înregistrat în grupurile de vârstă 40-49 și 50-59 ani, pentru femei - în rândul celor în vârstă de 50-59, 60-69, 70-79 și 80+ ani.

Reducerea mortalității și creșterea speranței de viață la naștere pe grupe de vârstă și cauze de deces 2019-2023*



Glosar și note: Rata Totală de Fertilitate (RTF) - numărul mediu de copii născuți de o femeie pe parcursul vieții sale fertile, în condițiile fertilității specifice vârștelor din anul de referință.
Speranța de viață la naștere - numărul de ani pe care îi vor trăi în mediu cei născuți în anul respectiv, dacă în decursul vieții lor nivelul mortalității pentru fiecare vârstă va rămâne același ca în anul nașterii.
Migrația netă internațională - diferența dintre numărul imigranților (persoanelor venite în țară) și emigranților (persoanelor plecate din țară). Valorile negative reprezintă prevalența numărului emigranților asupra numărului imigranților.
Scăderea totală a populației raioanelor reprezintă valoarea cumulată a migrației nete pentru fiecare raion raportată la populația raionului pentru anul 2014.
Proiecția demografică - reprezintă un set de ipoteze cu privire la modificarea în timp a principalelor procese demografice: fertilitatea, mortalitatea și migrația. Proiecția demografică oferă o imagine probabilistică asupra evoluției numărului și structurii populației în funcție de ipotezele setate.
Scenariul 1 (S1 - scăzut) - pornește de la ipoteza că situația demografică va evolua după inerție. Are la bază ipoteza că RTF se va reduce de la 1,7 copii pe femeie de vârstă fertilă până la nivelul de 1,6 către anul 2040; speranța de viață la naștere pentru bărbați se va majora de la 67,5 ani până la 70,7 ani, iar pentru femei de la 76 ani până la 79,2 ani; rata netă a migrației se va micșora de la -1,01% până la -0,69%.
Scenariul 2 (S2 - mediu) - presupune menținerea fertilității la nivelul de 1,7 copii pe femeie de vârstă fertilă până în anul 2040; creșterea speranței de viață la naștere pentru bărbați de la 67,5 ani până la 73,9 ani, iar pentru femei de la 76 de ani până la 80. Rata netă a migrației se va reduce până la -0,31%.
Scenariul 3 (S3 - înalt) - se bazează pe ipoteza creșterii RTF până la 1,9 copii pe femeie de vârstă fertilă către anul 2040; creșterea semnificativă a speranței de viață la naștere până la 74,9 ani pentru bărbați, iar pentru femei până la 81,1 ani. Rata netă a migrației va scădea până la -0,1%.
Proiecția numărului populației la nivel național se referă la perioada 2023-2040, iar cea de la nivel raional la perioada 2023-2033.
*Calculul a fost realizat prin aplicarea metodei decompoziției propusă de A. Andreev.
Surse de date statistice: Biroul Național de Statistică, Eurostat.
Posteriorul a fost elaborat în cadrul sub-programului „Tranziția demografică în Republica Moldova: particularități, implicații socioeconomice și consolidarea rezilienței demografice (2024-2027)”; coordonator de proiect Gagauz O., dr.hab., conf. cercet.
Posteriorul va fi disseminat către instituțiile de stat (Președinție, Guvern, ministere și alte instituții de stat de nivel central și local), organizații internaționale și ONG-uri interesate.
Autori: Gagauz Olga (coord.), Pahomii Irina, Slav Maxim, Tabac Tatiana, Știrba Vitalie
© Academia de Studii Economice din Moldova, 2024, www.ase.md
© Institutul Național de Cercetări Economice, 2024, www.ince.md
© Centrul de Cercetări Demografice, 2024, www.ccd.ince.md