

ACCESIBILITATEA ECONOMICĂ A POPULAȚIEI REPUBLICII MOLDOVA LA SERVICIILE LOCATIV-COMUNALE

Anatolii ROJCO

*Doctor, conferențiar cercetător,
cercetător științific coordonator,
Institutul Național de Cercetări Economice al ASEM
Republica Moldova
rojco@mail.ru*

Ecaterina HEGHEA

*Doctorandă, cercetător științific,
Institutul Național de Cercetări Economice al ASEM
Republica Moldova
adimi_86@mail.ru*

Abstract

The article substantiates the expediency of using indicators related to household consumer spending when assessing the economic accessibility of housing and communal services. The central place among them is occupied by the indicator “share of expenses for payment of housing and communal services in total household consumer spending”. Its analysis led to the conclusion that in 2019-2021 the economic accessibility of the population of the Republic of Moldova to housing and communal services increased, but in 2022 it significantly decreased. To compare the accessibility of housing and communal services for the population of the Republic of Moldova and foreign countries, the statistical data were brought to comparable values. It is shown that in no other EU country when paying for utilities there is such a big burden on household budgets as in the Republic of Moldova. The main reason for this situation is the establishment of high tariffs for water supply and sewerage, as well as for the use of energy resources.

Key words: *housing and communal services, economic accessibility, the share of costs for payment of housing and communal services in total consumer spending, tariffs for the use of utilities.*

JEL Classification: *L97, B55, R31, R32, G29.*

Articolul a fost elaborat și finanțat în cadrul Proiectului Program de Stat 20.80009.0807.29 „Perfecționarea mecanismelor de aplicare a instrumentelor inovatoare orientate spre creșterea durabilă a bunăstării populației Republicii Moldova” (2020-2023), înregistrat în Registrul de stat al proiectelor din domeniul științei și inovării din Republica Moldova.

Gospodăria locativ-comunală joacă un rol important în viața oamenilor. Producția de servicii locativ-comunale (în continuare – SLC) permite satisfacerea nevoilor populației în serviciile precum: alimentare cu apă și canalizare, alimentare cu energia termică și electrică și gaze naturale, colectarea deșeurilor menajere etc. În plus, serviciile locativ-comunale reprezintă un bun social, al cărui consum are un impact semnificativ asupra calității vieții populației și a unor grupuri socio-demografice ale acesteia. Faptul dat necesită reglementarea de stat a domeniului gospodăriei locativ-comunale și, în primul rând, la stabilirea tarifelor pentru serviciile locativ-comunale, precum și asistența din partea statului a păturilor vulnerabile ale populației la plata acestor servicii.

Importanța socială a SLC presupune accesibilitatea acestora pentru majoritatea populației. Totodată, evaluarea acestei accesibilități se realizează în două profiluri: accesibilitatea fizică și economică a serviciilor locativ-comunale. Accesibilitatea fizică a serviciilor locativ-comunale se evaluează prin existența în localitate a unei infrastructuri corespunzătoare, care asigură primirea de către populație a acestor servicii în volumul și calitatea cerute. Accesibilitatea economică a serviciilor locativ-comunale înseamnă posibilitatea de a achita aceste servicii și de a evalua povara cheltuielilor pentru plata serviciilor locativ-comunale asupra bugetelor familiale ale populației.

Astfel, accesibilitatea populației la serviciile locativ-comunale este o problemă complexă și trebuie evaluată atât din punct de vedere al accesibilității fizice, cât și celei economice. Evaluarea accesului fizic al populației Republicii Moldova la serviciile locativ-comunale și, în special, la sistemele de alimentare cu apă și canalizare a fost prezentată de autori în „Evaluarea accesului populației din Republica Moldova la sisteme de alimentare cu apă și servicii de canalizare” (Rojco & Heghea, 2023). În prezentul articol se examinează problemele accesibilității populației Republicii Moldova la serviciile locativ-comunale.

Accesibilitatea economică la serviciile locativ-comunale presupune posibilitatea de a le achita fără a compromite consumul altor bunuri. Aceasta determină oportunitatea utilizării indicatorilor aferenți cheltuielilor de consum ale gospodăriilor casnice la evaluarea accesibilității serviciilor locativ-comunale. Un factor suplimentar în favoarea utilizării indicatorilor de consum este specificul cercetării bugetelor gospodăriilor casnice, datele căreia servesc drept bază de evaluare a accesibilității serviciilor locativ-comunale.

Este bine cunoscut faptul că cercetarea bugetelor gospodăriilor casnice, în esență, este un sondaj sociologic, în care mulți respondenți tind să-și subestimeze veniturile, în consecință, cheltuielile gospodăriilor casnice fac posibilă caracterizarea mai precisă a bunăstării acestora.

Reieșind din aceasta, la evaluarea accesibilității serviciilor locativ-comunale, este utilizat indicatorul „ponderea cheltuielilor pentru plata serviciilor locativ-comunale în cheltuielile totale de consum ale gospodăriilor casnice”.

În Republica Moldova, în statistica bugetelor gospodăriilor casnice, cheltuielile pentru serviciile locativ-comunale includ cheltuielile pentru locuință, apă, electricitate și gaze. Valoarea acestor cheltuieli a avut o dinamică diferită. Pentru anii 2019-2021 cheltuielile pentru locuință, apă, electricitate și gaze (per un membru al gospodăriei) au crescut cu 2,2%, în timp ce cheltuielile totale de consum au crescut cu 9,1%. Ratele de creștere mai ridicate ale cheltuielilor totale de consum față de creșterea cheltuielilor pentru plata serviciilor locativ-comunale au condus la o scădere a ponderii acestora în totalul cheltuielilor de consum de la 16,2% la 15,2%, adică cu 1,0 p.p. (*figura 1*).

Cu toate acestea, în 2022, situația s-a schimbat în mod cardinal: față de anul precedent, ritmul de creștere a cheltuielilor pentru plata SLC (31,2%) a depășit creșterea cheltuielilor totale de consum (22,1%). Ca urmare, ponderea cheltuielilor pentru serviciile locativ-comunale în totalul cheltuielilor de consum a crescut cu 1,1 p.p. și a constituit 16,3%. Din același motiv, ponderea cheltuielilor pentru serviciile locativ-comunale în totalul cheltuielilor de consum a crescut cu 0,5 p.p. pentru locuitorii din mediul urban și cu 1,9 p.p. pentru locuitorii din mediul rural.

O scădere a ponderii cheltuielilor pentru serviciile locativ-comunale în totalul cheltuielilor de consum înseamnă o scădere a importanței acestor cheltuieli pentru bugetele gospodăriilor casnice și, astfel, indică o creștere a

accesibilității serviciilor locativ-comunale. Și, invers, o creștere a ponderii acestor cheltuieli înseamnă o creștere a importanței serviciilor locativ-comunale și, ca urmare, o scădere a accesibilității economice a acestora. Astfel, putem concluziona că în anii 2019-2021 accesibilitatea economică a populației Republicii Moldova la serviciile locativ-comunale a crescut, iar în 2022 a scăzut semnificativ.

Tendența de creștere a accesibilității serviciilor locativ-comunale în perioada 2019-2021 și scăderea sa în 2022 este tipică atât gospodăriilor casnice urbane, cât și celor rurale.

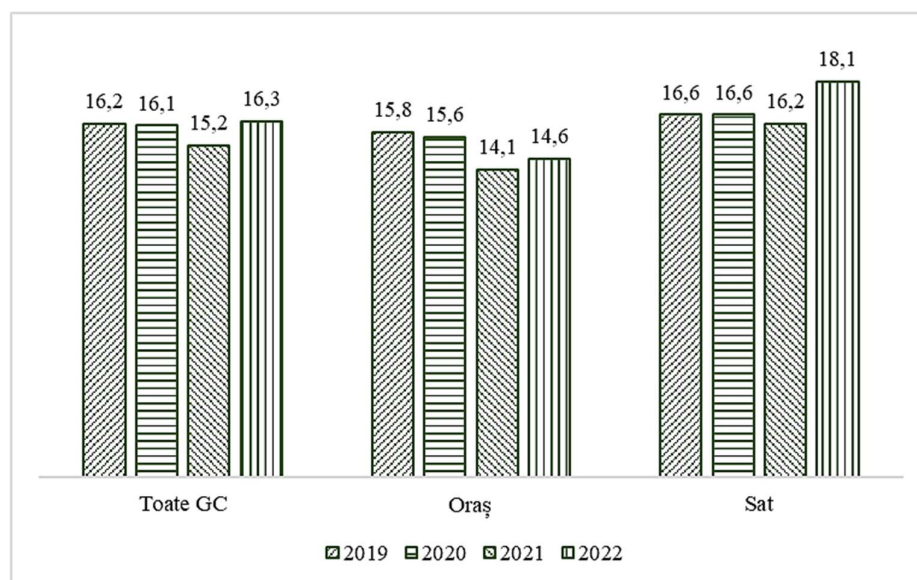


Figura 1. Ponderea cheltuielilor pentru plata serviciilor locativ-comunale în cheltuielile totale de consum ale gospodăriilor casnice, 2019-2022, %

Sursa: Elaborată de autori în baza datelor Băncii de date statistice Moldova. Cheltuielile gospodăriilor,
<https://statbank.statistica.md/PxWeb/pxweb/ro/30%20Statistica%20sociala/?rxid=9a62a0d7-86c4-45da-b7e4-fecc26003802>

Totuși, pentru o evaluare mai exactă a accesibilității serviciilor locativ-comunale, este necesar să se țină cont de faptul că consumul, din punct de vedere economic, constituie o anumită parte a veniturilor. Cheltuielile de

consum, inclusiv cheltuielile pentru plata serviciilor locativ-comunale, sunt efectuate numai atunci când gospodăriile casnice dispun de venitul necesar. În acest sens, pentru a evalua accesibilitatea economică a serviciilor locativ-comunale, este recomandabil să se folosească un alt indicator „raportul dintre cheltuielile pentru plata serviciilor locativ-comunale și veniturile disponibile ale gospodăriilor casnice”.

Avantajul acestui indicator constă în posibilitatea de a determina partea veniturilor disponibile, cheltuită pentru plata serviciilor locativ-comunale și partea veniturilor, care poate fi folosită pentru a finanța alte cheltuieli de consum, precum și pentru a face economii. În modul acesta, se estimează povara financiară cu care se confruntă gospodăriile casnice la plata serviciilor locativ-comunale.

Datele din *figura 2* indică faptul că modificarea raportului dintre cheltuielile pentru plata serviciilor locativ-comunale și veniturile disponibile ale gospodăriilor casnice are aceeași tendință ca și dinamica ponderii cheltuielilor pentru plată serviciilor locativ-comunale în totalul cheltuielilor de consum.

Pentru anii 2019-2021 acest raport a scăzut de la 15,6% la 13,1% (cu 2,5 p.p.), iar în anul 2022, dimpotrivă, a crescut, comparativ cu anul precedent, până la 14,2% (cu 1,1 p.p.).

Dacă în 2019 fiecare al șaselea lei din veniturile disponibile ale gospodăriilor casnice a fost destinat pentru plata serviciilor locativ-comunale, atunci în 2021 – doar fiecare al optulea leu, dar în 2022 – deja fiecare al șaptelea leu.

Astfel, în 2019-2021 povara financiară cu care se confruntă gospodăriile casnice la plata serviciilor locativ-comunale a scăzut și, ca urmare, accesibilitatea economică a SLC a crescut. În 2022, această povară financiară a crescut, ceea ce a contribuit la o scădere a accesibilității SLC. Această concluzie este confirmată de următorul fapt. Dacă în 2019, după achitarea facturilor SLC, gospodăriile casnice mai dispuneau de 84,4% din veniturile disponibile pentru alte cheltuieli, atunci în 2021 – deja 86,9%, iar în 2022 – doar 85,8%.

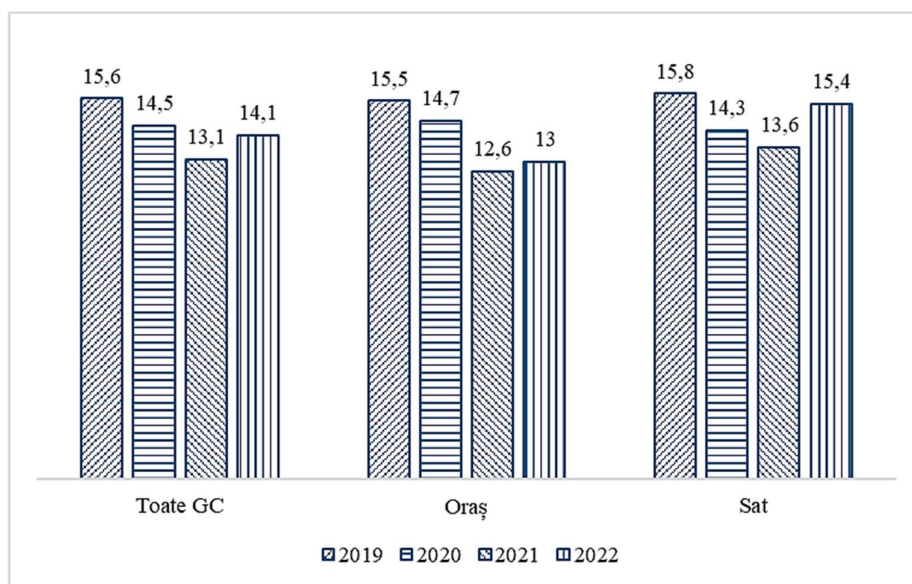


Figura 2. Raportul dintre cheltuielile pentru plata serviciilor locativ-comunale și veniturile disponibile ale gospodăriilor casnice, 2019-2022, %

Sursa: Elaborată de autori în baza datelor Băncii de date statistice Moldova. Cheltuielile gospodăriilor,
<https://statbank.statistica.md/PxWeb/pxweb/ro/30%20Statistica%20sociala/?rxid=9a62a0d7-86c4-45da-b7e4-fecc26003802>

În Republica Moldova, în statistica bugetelor gospodăriilor casnice, cheltuielile pentru locuință, apă, electricitate și gaze constau din 3 părți esențiale: chiria locuinței, întreținerea locuinței (care include materiale și servicii pentru reparații) și servicii comunale propriu-zise. În anul 2021, în ansamblu pe țară, în structura cheltuielilor totale de consum, ponderea cheltuielilor pentru locuință, apă, electricitate și gaze (15,2%) a constat din cheltuielile pentru serviciile comunale (12,8%), întreținerea locuințelor (1,5%) și chiria locuinței (0,9%) – figura 3. În mediile urban și rural de asemenea au predominat cheltuielile pentru serviciile comunale (11,2% și 14,2%, respectiv). În structura cheltuielilor totale de consum ale gospodăriilor casnice rurale, ponderea cheltuielilor pentru întreținerea locuinței (2,0%) este mai mare decât cea a locuitorilor din mediul urban (1,1%). În schimb,

gospodăriile casnice rurale practic nu au avut cheltuieli pentru chiria locuinței (pentru locuitorii din mediul urban, ponderea acestora a fost de 1,8%).

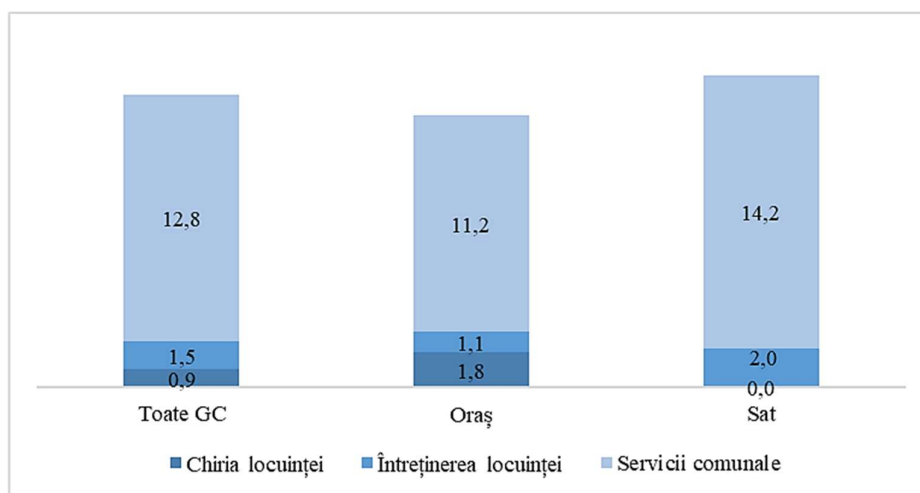


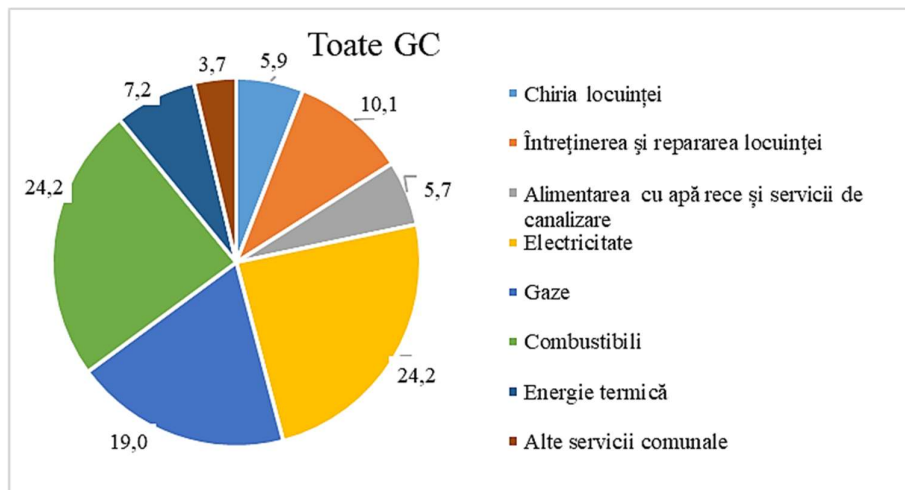
Figura 3. Ponderea cheltuielilor pentru locuință și serviciile comunale în cheltuielile totale de consum ale gospodăriilor casnice, 2021, %

Sursa: Elaborată de autori în baza datelor Biroului Național de Statistică al Republicii Moldova. Aspecte privind nivelul de trai al populației Republicii Moldova în 2021 (Rezultatele Cercetării Bugetelor Gospodăriilor Casnice), p.p. 99, 101, 103, https://statistica.gov.md/files/files/publicatii_electronice/aspecte_nivelul_trai/Aspecte_nivelul_trai_editia_2022.pdf

În structura cheltuielilor pentru locuință și servicii comunale au prevalat cheltuielile pentru electricitate (24,2%) și achiziționarea de combustibili (24,2%) – *figura 4*. Pe poziția a treia în structura cheltuielilor pentru locuință și servicii comunale se află cheltuielile pentru achiziționarea gazelor naturale (19,0%), pe a patra – cheltuielile de întreținere a locuinței (10,1%), pe a cincea – cheltuielile pentru energie termică (7,2%). Există diferențe semnificative între gospodăriile casnice urbane și cele rurale în structura cheltuielilor pentru locuințe și servicii comunale. În gospodăriile casnice urbane au predominat cheltuielile pentru electricitate (22,0%), pe locul doi au fost cheltuielile pentru achiziționarea gazelor naturale (20,8%), iar pe locul trei au fost cheltuielile pentru energie termică (15,1%). În timp ce, în gospodăriile casnice rurale, primul loc era ocupat de cheltuielile pentru achiziționarea combustibilului, ponderea acestora (39,2%) fiind de 5,5 ori mai

mare decât cea a gospodăriilor casnice urbane (7,1% și doar locul șase în structura cheltuielilor pentru locuință și servicii comunale). Locul doi a fost ocupat de cheltuielile pentru electricitate (26,1%), al treilea – de cheltuielile pentru de achiziționarea gazelor naturale (17,1%). În structura cheltuielilor pentru locuință și servicii comunale diferențele au persistat și pentru pozițiile ulterioare. În gospodăriile casnice urbane, locurile patru și cinci au fost ocupate de cheltuielile pentru chiria locuinței (12,4%) și întreținerea locuinței (7,7%), iar în gospodăriile casnice rurale, respectiv, de cheltuielile de întreținere a locuinței (12,2%) și alimentarea cu apă rece și servicii de canalizare (3,9%).

Astfel, cheltuielile pentru resursele energetice au constituit cea mai mare parte din cheltuielile pentru locuință și servicii comunale: 75% (toate gospodăriile), 65% (oraș), 83% (sat). În anul 2022, situația în acest domeniu a devenit și mai acută, când, în contextul unei creșteri puternice a tarifelor la energie, a apărut necesitatea în luarea unor măsuri de susținere socială a păturilor populației Republicii Moldova vulnerabile de energie.



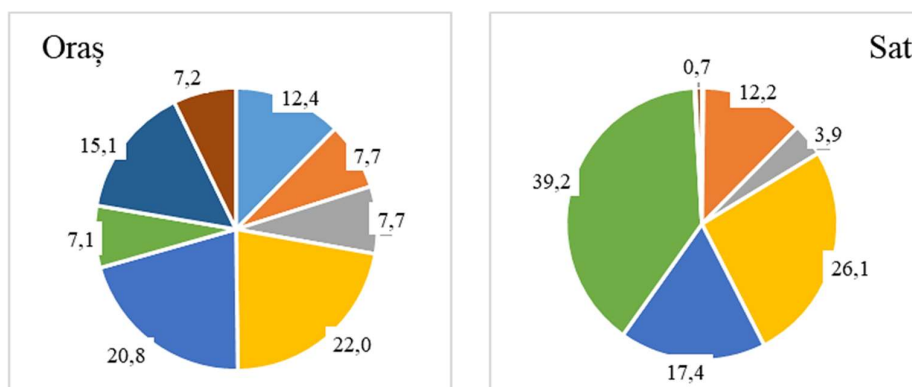


Figura 4. Structura cheltuielilor pentru locuință și serviciile comunale ale gospodăriilor casnice din Republica Moldova, 2021, %

Sursa: Elaborată de autori în baza datelor Biroului Național de Statistică al Republicii Moldova. Aspecte privind nivelul de trai al populației Republicii Moldova în 2021 (Rezultatele Cercetării Bugetelor Gospodăriilor Casnice), p.p. 99, 101, 103, https://statistica.gov.md/files/files/publicatii_electronice/aspecte_nivelul_trai/Aspecte_nivelul_trai_editia_2022.pdf

Compararea accesibilității economice a SLC pentru populația din Republica Moldova și din țările străine necesită aducerea datelor statistice disponibile la valori comparabile. Acest lucru se datorează abordărilor metodologice diferite în formarea anumitor indicatori în diferite țări. Astfel, în țările UE, cheltuielile pentru SLC includ:

- a) cheltuieli efective pentru chiria spațiilor de locuit;
- b) costul imputat (estimat) al chiriei locuinței în care locuiesc proprietarii acesteia. Acestea nu sunt cheltuieli reale, ci un indicator condiționat, care este estimat pentru comparabilitatea structurii cheltuielilor de consum ale proprietarilor de locuințe. Acest indicator informează despre cât ar plăti proprietarul pentru locuință dacă ar închiria;
- c) cheltuieli de întreținere și reparație curentă a locuinței;
- d) cheltuieli pentru serviciile de alimentare cu apă, de canalizare, de colectare a deșeurilor și alte servicii locale;
- e) cheltuieli pentru alimentarea locuinței cu energie (electricitate și energie termică, gaze, combustibili lichizi și solizi pentru încălzirea individuală a caselor de locuit).

În Republica Moldova, chiria imputată pentru locuință nu se calculează și, prin urmare, pentru comparabilitate, acest indicator se exclude din

cheltuielile pentru plata SLC din țările UE. Indicatorii rămași în Republica Moldova și în țările UE sunt destul de comparabili după conținutul său. În același timp, indicatorii d) și e) sunt uniți într-un indicator „servicii comunale”.

Datele din *tabelul 1* indică faptul că, în anul 2021, în medie în toate țările UE (27 de țări), ponderea cheltuielilor pentru SLC (excluzând chiria imputată pentru locuință) în cheltuielile totale de consum a fost de 12,2%. În 18 țări, această pondere a fost mai mică și a variat de la 6,1% la 11,8%. Cea mai mică pondere a cheltuielilor pentru SLC în cheltuielile totale de consum a fost înregistrată în Malta (6,1% – de 2 ori mai mică decât valoarea medie), Cipru și Ungaria (câte 6,5%). În 9 țări, valoarea acestui indicator a depășit valoarea medie. Cea mai mare pondere a cheltuielilor pentru SLC în cheltuielile totale de consum a fost înregistrată în Germania (15,2%), Suedia (15,5%) și Danemarca (16,3%).

Tabelul 1. Ponderea cheltuielilor pentru plata serviciilor locativ-comunale (excluzând chiria imputată pentru proprietari de locuințe) în cheltuielile totale de consum, 2021, %

Țară	Total	inclusiv			Țară	Total	inclusiv		
		Chiria locuinței	Întreținerea și repararea	Servicii comunale			Chiria locuinței	Întreținerea și repararea	Servicii comunale
Malta	6,1	2,3	0,3	3,5	Luxemburg	10,2	4,8	1,5	3,9
Cipru	6,5	2,2	0,3	4,0	Țările de Jos	11,7	6,4	0,5	4,8
Ungaria	6,5	0,9	0,4	5,2	Finlanda	11,8	6,7	0,2	4,9
România	6,7	0,3	1,0	5,4	UE (2020)	12,2	4,7	1,0	6,5
Letonia	7,3	0,8	0,3	6,2	Cehia	12,5	3,0	1,3	8,2
Croația	7,5	0,4	0,2	6,9	Franța	12,7	4,8	1,7	6,2

Portugalia	8,0	3,3	0,2	4,5	Austria	12,9	4,4	1,3	7,2
Lituania	8,3	0,9	2,4	5,0	Belgia	13,1	6,1	0,3	6,7
Estonia	8,3	1,9	0,2	6,2	Slovacia	13,5	1,9	0,8	10,8
Slovenia	8,9	0,6	0,4	7,9	Polonia	14,6	1,0	3,4	10,2
Bulgaria	9,0	1,1	1,1	6,8	Germania	15,2	7,3	0,9	7,0
Italia	9,1	2,4	0,7	6,0	Suedia	15,5	9,2	0,6	5,7
Grecia	9,3	3,0	0,1	6,2	Danemarca	16,3	8,0	1,0	7,3
Irlanda	9,9	6,1	0,3	3,5	Republica Moldova	15,2	0,9	1,5	12,8
Spania	9,9	3,0	0,9	6,0	Republica Moldova (2022)	16,3

Sursă: Elaborat în baza datelor Eurostat. Final consumption expenditure of households by consumption purpose,

https://ec.europa.eu/eurostat/databrowser/view/NAMA_10_CO3_P3_custom_5124461/default/table?lang=en

În Republica Moldova, această cifră a fost de 15,2% în anul 2021 (de 1,25 ori mai mare decât valoarea medie UE) și de 16,3% în 2022 (mai mare de 1,33 ori), ceea ce înseamnă că, în Republica Moldova, nivelul accesibilității economice a SLC a fost semnificativ (cu 1/3-1/4) mai mic decât media UE, pe de o parte, și este suficient de comparabil cu țările dezvoltate precum Germania, Suedia și Danemarca.

Remarcăm diferențe semnificative în structura cheltuielilor pentru plata SLC dintre Republica Moldova și țările europene. În Republica Moldova, cheltuielile pentru chiria locuinței au constituit doar 0,9% din totalul cheltuielilor pentru plata SLC. O pondere mică a cheltuielilor pentru chiria locuinței se datorează faptului că marea majoritate a gospodăriilor casnice din Republica Moldova (96%) erau proprietari de locuințe și doar 4% închiriau locuințe. Dimpotrivă, în multe țări din UE s-a răspândit practica de a trăi în locuințe închiriate, în consecință chiriile pentru locuințe au atins

valori semnificative în aceste țări. Astfel, în Irlanda, plata chiriei locuinței a constituit 61,6% din totalul cheltuielilor pentru SLC, în Suedia – 59,3%, în Finlanda – 56,8%, în Țările de Jos – 54,7%. În cheltuielile totale de consum, chiria locuinței în Suedia a fost de 9,2%, în Danemarca – 8,0%, în Finlanda – 6,7%, în Țările de Jos – 6,4%, ceea ce este mult mai mare decât ponderea cheltuielilor de închiriere a locuinței în cheltuielile totale de consum ale gospodăriilor casnice din Republica Moldova. Însă, în țara noastră, ponderea plăților pentru serviciile comunale în cheltuielile pentru SLC (84,2%) și în totalul cheltuielilor de consum (12,8%) este mult mai mare. În nici o altă țară din UE, la plata pentru serviciile comunale, nu există o povară atât de mare asupra bugetelor gospodăriilor casnice ca în Republica Moldova. Motivul principal al acestei situații este stabilirea unor tarife ridicate la alimentare cu apă și servicii de canalizare, precum și pentru utilizarea resurselor energetice.

În special, pentru consumatorii casnici ai Republicii Moldova, tariful la gazele naturale până în noiembrie 2021 a fost de 4,64 lei pe 1 metru cub. De atunci, a fost majorat de 5 ori și până la 1 octombrie 2022 a ajuns la 29,27 lei, adică a crescut de 6,3 ori. Menținerea unui tarif atât de ridicat în 2023 a contribuit la scăderea accesibilității populației la această resursă energetică. Dacă în sezonul de încălzire 2020/2021 pe un salariu mediu a fost posibil de cumpărat 1581 de metri cubi de gaze naturale, apoi în 2021/2022 – 613 metri cubi, iar în sezonul de încălzire 2022/2023 – doar 321 de metri cubi.

Astfel, alături de scăderea accesibilității economice la serviciile locativ-comunale, se constată o scădere a capacității veniturilor populației de a achita serviciile comunale consumate. O parte semnificativă a populației Republicii Moldova a fost nevoită să adopte un comportament de consum de criză. Pentru a achita tarifele la serviciile comunale crescute semnificativ, oamenii au început să reducă cheltuielile pentru alimentație și obiecte de prima necesitate, ceea ce a avut un impact negativ asupra nivelului de trai al populației, în special asupra păturilor sale social-vulnerabile.

Referințe bibliografice

- [1]. Banca de date statistice Moldova. Cheltuielile gospodăriilor. <https://statbank.statistica.md/PxWeb/pxweb/ro/30%20Statistica%20sociala/?rxid=9a62a0d7-86c4-45da-b7e4-fecc26003802>
- [2]. Biroul Național de Statistică al Republicii Moldova. *Aspecte privind nivelul de trai al populației Republicii Moldova în 2021 (Rezultatele*

Cercetării Bugetelor Gospodăriilor Casnice).

https://statistica.gov.md/files/files/publicatii_electronice/aspecte_nivelul_trai/Aspecte_nivelul_trai_editia_2022.pdf

- [3]. Eurostat. Final consumption expenditure of households by consumption purpose.
https://ec.europa.eu/eurostat/databrowser/view/NAMA_10_CO3_P3_custom_5124461/default/table?lang=en
- [4]. Rojco A., & Heghea, E. (2023). *Оценка доступа населения Республики Молдова к системам водоснабжения и канализации / Evaluarea accesului populației din Republica Moldova la sisteme de alimentare cu apă și servicii de canalizare.* În: "Știință. Educație. Cultură", conferință științifico-practică internațională, Comrat, 2023. 252-256