

## ABORD RILE METODOLOGICE DE M SURARE I ANALIZ A OMAJULUI ÎN REPUBLICA MOLDOVA

Anatolii ROJCO<sup>1</sup>, doctor, conferen iar cercet tor,  
Institutul Na ional de Cercet ri Economice, Republica Moldova  
Svetlana IVANOV<sup>2</sup>, cercet tor tiin ific,  
Institutul Na ional de Cercet ri Economice, Republica Moldova

*Actualitatea temei este determinat de gravitatea problemei omajului i necesitatea evalu rii diferitor aspecte ale omajului în Republica Moldova. Scopul studiului const în evaluarea abord rilor pentru m surarea gradului i nivelului omajului i efectuarea analizei diferitor indicatori care caracterizeaz omajul în Republica Moldova. În cadrul cercet rii au fost utilizate urm toarele metode: analogic , comparativ , monografic i statistic . Rezultatul studiului const în determinarea abord rilor metodologice pentru m surarea omajului i analiza aspectelor omajului, elaborat prin metodologia BIM.*

**Cuvinte-cheie:** rata omajului, abord ri metodologice pentru m surarea omajului, omajul total i înregistrat, omerii conform metodologiei BIM, omeri înregistra i.

*The relevance of the topic is conditioned by the gravity of the unemployment problem and the need to make an assessment of the various aspects of unemployment in Republic of Moldova. The aim of this study is to evaluate approaches for measuring the degree and the level of unemployment and the analysis of various indicators describing unemployment in Republic of Moldova. Use the following methods: analogy, comparing, monographic, statistical. The result of the study was to determine the methodological approaches to the measurement of unemployment and analysis aspects of unemployment defined by ILO methodology.*

**Keywords:** unemployment rate, the methodological approaches to the measurement of unemployment, unemployed according to the ILO methodology, general and registered unemployment, the registered unemployed.

**JEL Classification: J64.**  
**CZU: 331.56(478)**

**Introducere.** Problema de m surare i analiz a omajului este foarte relevant în Republica Moldova. În literatura de specialitate autohton această problem i-a g sit reflectare doar în examinarea anumitor aspecte, în special, analiza omajului în rândul tinerilor [1, pp.171-176]. Practica arat c utilizarea diferitelor principii metodologice de m surare a omajului poate duce la rezultate contradictorii. Prin urmare, exist o necesitate obiectiv a delimit rii clare între aceste principii i definirea domeniului de aplicare a acestora.

**Expertii Organizației Internaționale a Muncii eviden iaz patru abord ri alternative de m surare a dimensiunilor i ratei de omaj**, întâlnite în practicile statistice din diferite ț ri: (1) dup rezultatele recens mintelor popula iei sau sondaje aleatoare regulate ale for ei de munc ; (2) pe baza estim rilor oficiale, calculate de c tre organele statisticii de stat prin combinarea datelor din diverse surse disponibile; (3) dup înregistrarea în serviciile de utilizare a forței de munc ; 4) dup num rul de persoane care beneficiaz de prestații de asigur ri de omaj [2, pp. 429-430].

În multe ț ri, publicațiile oficiale conțin toate cele patru tipuri de evaluare. Aceste abord ri reflect diferite aspecte ale funcțion rii pieței forței de munc i pân la o anumit m sur se completeaz reciproc. Îns , de baz pot fi considerate dou moduri de m surare a omajului – primul în care statutul de omer se determin conform anchetei prin sondaj al forței de munc , reie ind din criteriile Biroului Internațional al Muncii (în conformitate cu practicile anterioare, în astfel de cazuri vom folosi „metodologia BIM”) i al doilea, în care persoana este recunoscut ca omer prin decizia organelor serviciului de stat pentru utilizarea forței de munc . Respectiv, se calculeaz doi indicatori complementari reciproc – **omaj total i omaj înregistrat**.

<sup>1</sup> © Anatolii ROJCO, rojco@mail.ru

<sup>2</sup> © Svetlana IVANOV, svetlana.ivanov.2@mail.ru

În comparații interstatale, preferința se oferă indicatorului *omaj total*, ce se bazează pe rezultatele cercetării forței de muncă. El se calculează după o metodologie unică și într-o măsură mai mare este liber de influența denaturată a practicilor administrative de evidențiere a omerilor.

Estimările omajului total se formează în conformitate cu principiile metodologice elaborate de BIM. Aceste principii sunt utilizate cu mici modificări în majoritatea țărilor lumii. În anchetele prin sondaj privind ocuparea forței de muncă a populației, efectuate de Biroul Național de Statistică, omerii sunt considerate persoanele cu vârsta de 15 ani și peste, care în perioada de referință satisfac cel puțin trei criterii:

- nu aveau loc de muncă (activitate remunerată);
- se aflau în căutarea locului de muncă – apelau la serviciul de stat sau comercial pentru ocuparea forței de muncă, utilizau sau plasau anunțuri de presă, apelau direct la administrarea întreprinderii sau angajator, utilizau contacte personale etc. sau întreprindeau măsurile de organizare a propriei afaceri;
- erau dispuse să înceapă lucrul într-o anumită perioadă de timp.

În ceea ce privește omajul înregistrat, baza de măsurare a lui constituie informația administrativă cu privire la clienții serviciilor publice de ocupare. Indicatorii șomajului înregistrat dispun de avantajul că se bazează pe o observare statistică exhaustivă continuă și se disting printr-un grad ridicat de operativitate (sunt calculați lunar). Aceștia îndeplinesc o funcție instrumentală importantă, asigurând o bază informațională pentru formarea politicii de stat pe piața forței de muncă și deschizând noi oportunități pentru evaluarea anvergurii și gradului de eficiență a acesteia.

Principiile de bază de înregistrare a omerilor în Republica Moldova sunt stabilite prin Legea nr. 102 din 13 martie 2003 privind ocuparea forței de muncă și protecția socială a persoanelor aflate în căutarea unui loc de muncă (cu modificările și completările ulterioare) [3]. Potrivit acestei legi, oficial, sunt recunoscute omerii cetățeni apti de muncă, care nu au loc de muncă și cățiguri, sunt înregistrați la agenția pentru ocuparea forței de muncă în scopul de a găsi un loc de muncă potrivit, căutând un loc de muncă și sunt disponibili să înceapă lucrul. Deși în această definiție se menționează criteriile de lipsă a locului de muncă, căutarea lui și disponibilitatea de a începe lucrul, estimarea metodologică a omajului înregistrat diferă de estimarea omajului total. Nu oricine, care poate fi clasificat ca șomer în conformitate cu definiția standardă a BIM, are dreptul de a primi statutul oficial de omer.

Experiența altor țări arată că rezultatele analizei omajului total și cel înregistrat au unele diferențe [4]. Aceleași diferențe sunt tipice și pentru Republica Moldova. Prin urmare, pentru a obține rezultate consistente, în acest articol se utilizează indicatorul *omajul total*, și anume omajul determinat prin metodologia BIM.

Principalilor indicatori ai omajului este caracteristică dinamica inegală. Pentru perioada anilor 2010-2014 numărul omerilor (după metodologia BIM) s-a redus de la 92,0 mii persoane până la 47,5 mii persoane, adică cu 44,5 mii persoane (sau cu 48,4%), figura 1. Rata omajului total (ponderea numărului omerilor în numărul populației economice active) a scăzut de la 7,4%, în anul 2010, până la 3,9%, în anul 2014, adică aproape cu 3,5 p.p. (de 1,9 ori). Cu toate acestea, în anul 2015 a avut loc o creștere a numărului omerilor până la 62,1 mii persoane, adică cu 14,6 mii persoane sau cu 30,7%. Rata omajului total a crescut până la 4,9%, adică cu 1,0 p.p. (sau de 1,3 ori).

După mediul de reședință a omerilor (oraș/sat), tendința de scădere a avut loc până în anul 2014. Cu toate acestea, spre deosebire de mediul urban, unde numărul de omeri a scăzut în mod constant de la an la an, în mediul rural pe fondul tendinței de scădere a numărului de omeri în anul 2013 a avut loc o creștere a numărului de omeri atât în orașe, cât și în sate. Comparativ cu 2014, numărul omerilor orașeni a crescut cu 8,9 mii persoane (sau cu 30,3%), iar rata omajului total în mediul urban – cu 1,2 p.p. (de 1,2 ori). Numărul omerilor săteni a crescut cu 5,7 mii persoane (sau cu 31,5%), rata omajului total în mediul rural a crescut de la 2,7% la 3,5%, adică cu 0,8 p.p. (de 1,3 ori). Astfel, în anul 2015 rata omajului total în mediul rural a crescut cu ritmuri mai mari decât în mediul urban.

În general, în perioada anilor 2010-2015 numărul de omeri orașeni a scăzut de la 57,4 mii persoane la 38,3 mii persoane, adică cu 19,1 mii persoane sau cu 33,3%. Rata omajului total din mediul urban a scăzut de la 9,6% la 6,4%, adică cu 3,2 p.p. sau de 1,5 ori. Numărul omerilor săteni a scăzut la 34,6 mii persoane până la 23,8 mii persoane, adică cu 10,8 mii persoane (sau cu 31,2%). Rata omajului total în mediul rural a scăzut de la 5,45% la 3,5%, adică cu 1,9 p.p. sau de 1,54 ori.

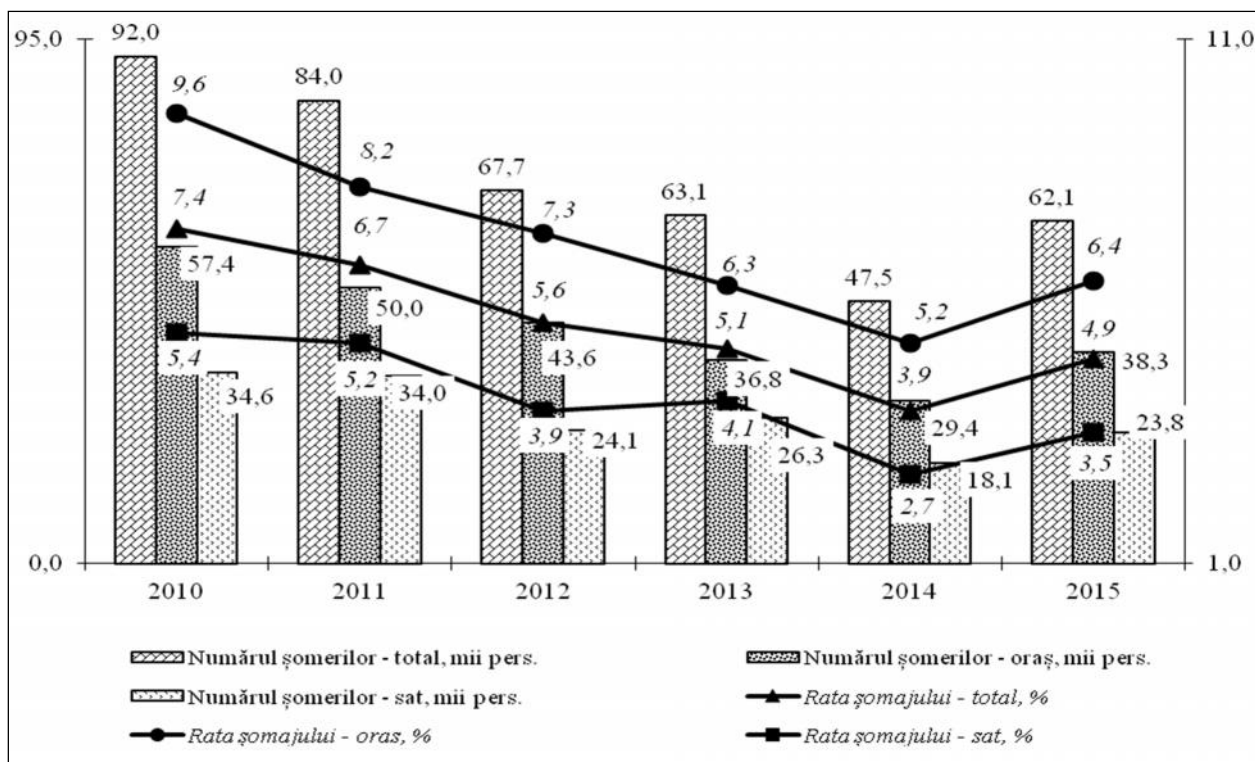


Figura 1. Num rul omerilor (BIM) i rata omajului total

Sursa: Calculat conform datelor [5].

Datele din figura 1 indică, de-a lungul perioadei analizate, rata șomajului rural a fost mai mică decât în mediul urban. Cauzele nivelului mai scăzut al șomajului în mediul rural comparativ cu mediul urban, se explică prin următoarele:

În primul rând, rolul de amortizare l-a jucat scurgerea intensă în inactivitate economică. Numărul de lucrători migrați din mediul rural, care au plecat la muncă în străinătate, este de 2,2 ori mai mare decât numărul locuitorilor mediului urban. În plus, printre cei care nu doresc să lucreze din cauza că se pregătesc pentru revenirea la locul de muncă în străinătate, populația rurală este de 10% mai multă decât cea urbană. În al doilea rând, în caz de pierdere a locului de muncă formal, locuitorii din mediul rural le este mult mai ușor decât celor din mediul urban de a trece la producția de bunuri și servicii în gospodăriile casnice. În al treilea rând, prețul forței de muncă din mediul rural a fost la un punct extrem de scăzut, ceea ce într-o anumită măsură a stabilizat cererea forței de muncă, ce permitea evitarea scăderii bruște a ocupării forței de muncă (salariile în sectorul agricol sunt cele mai scăzute în economia Republicii Moldova [5]). În cele din urmă, în producția agricolă este realizată o anumită urnire de la utilizarea unor tehnologii capital-intensive la utilizarea celor de muncă intensivă. Toate acestea împiedică potențialul de sporire a șomajului rural.

În numărul total de șomeri prevalează șomerii urbani. Ponderea acestora în totalul șomerilor a variat de la 58,3%, în anul 2013, până la 64,4%, în 2012, tabelul 1. În consecință, ponderea locuitorilor din mediul rural în numărul total de șomeri s-a schimbat de la 35,6%, în anul 2012, până la 41,7%, în 2013. În anul 2015, raportul „or ni-s teni” în totalul populației a fost de 61,7%: 38,3%. Astfel, din 10 șomeri: 6 persoane – or ni i 4 – s teni.

Tabelul 1

Structura șomajului total, %

	2010	2011	2012	2013	2014	2015
<b>șomeri - total</b>	<b>100,0</b>	<b>100,0</b>	<b>100,0</b>	<b>100,0</b>	<b>100,0</b>	<b>100,0</b>
<i>inclusiv:</i>						
- or ni	62,4	59,5	64,4	58,3	61,9	61,7
- s teni	37,6	40,5	35,6	41,7	38,1	38,3
- b rba i	62,3	59,0	62,7	60,2	60,8	63,3
- femei	37,7	41,0	37,3	39,8	39,2	36,6

Sursa: Calculat conform datelor [5].

Pe piața forței de muncă din Republica Moldova, riscul de a nimeri în rândurile „persoanelor inutile”, ca regulă, este mai mare pentru acele grupe care pretutindeni sunt considerate a fi cele mai vulnerabile. Una dintre cele mai vulnerabile grupe sunt femeile, omajul cîrora, în majoritatea țărilor, depășește omajul în rândul bărbaților. Însă, situația din Republica Moldova este extrem de contrară. Numărul de omeri femei este mult mai mic decât numărul omerilor bărbați. Ponderea femeilor în numărul total de omeri în diferiți ani a fost de 37-41%, iar a bărbaților, respectiv, de 59-63%, tabelul 1.

În perioada anilor 2010-2014 a avut loc o scădere constantă de la an la an atât a numărului omerilor bărbați, cât și a omerilor femei. Dar, în anul 2015 situația s-a schimbat – numărul omerilor bărbați a crescut de la 28,9 mii persoane la 39,3 mii persoane, adică cu 36,0%, figura 2. În aceeași perioadă, numărul de omeri femei a crescut de la 18,6 mii persoane până la 22,7 mii persoane, adică cu 22,0%. Tendința de creștere este tipică pentru rata omajului în rândul bărbaților și femeilor. Totodată, în anul 2010 rata omajului la bărbați a fost de 1,6 ori mai mare decât la femei, iar în anul 2015 această depășire a fost de 1,7 ori.

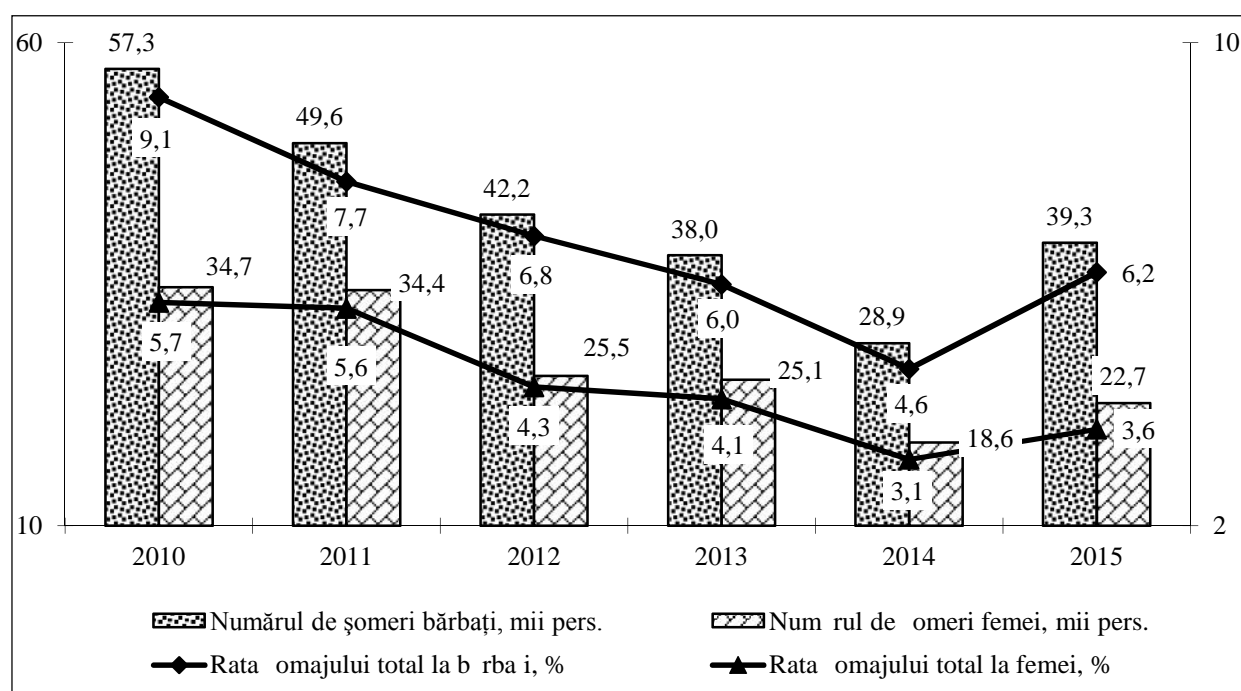


Figura 2. Numărul de omeri și rata omajului în profilul „ora-sat”

Sursa: Calculat conform datelor [5].

Modificarea ratei omajului pe grupe de vârstă arată că nivelul maxim se atinge în cea mai tânără grupă de vârstă 15-24 ani – 12,8%, ceea ce este de 2,6 ori mai mult decât media pe țară, iar apoi scade monoton pe măsură înaintării în vârstă a omerilor, tabelul 2.

Tabelul 2

Structura și rata omajului pe grupe de vârstă, a.2015, %

	Total	Ora	Sat	Bărbați	Femei
	<b>Ponderea în numărul total de omeri</b>				
<b>Total</b>	<b>100,0</b>	<b>100,0</b>	<b>100,0</b>	<b>100,0</b>	<b>100,0</b>
<i>inclusiv pe grupe de vârstă :</i>					
15-24 ani	22,2	19,6	26,4	20,1	25,9
25-54 ani	69,9	73,1	64,8	71,0	68,0
55+ ani	7,9	7,3	8,8	8,9	6,1
	<b>Rata omajului</b>				
<b>Total</b>	<b>4,9</b>	<b>6,4</b>	<b>3,5</b>	<b>6,2</b>	<b>3,6</b>
<i>inclusiv pe grupe de vârstă :</i>					
15-24 ani	12,8	16,6	10,1	12,4	13,5
25-54 ani	4,7	6,2	3,3	6,2	3,2
55+ ani	2,4	3,3	1,7	3,1	1,6

Sursa: Calculat conform datelor [5].

Rata omajului în rândul tinerilor (15-24 ani) în ora e (16,6%) este mai mare decât în mediul rural (10,1%). Îns , în ceea ce prive te rata medie a omajului situa ia cu omajul în rândul tinerilor în mediul rural este mai rea decât în mediul urban: rata omajului în rândul tinerilor în ora dep e te valoarea medie de 2,6 ori, în timp ce în mediul rural această dep ire constituie 2,9 ori. Caracteristic, în cazul în care rata omajului feminin este mai mic decât la b rbați, atunci la femeile tinere, dimpotriv , rata omajului (13,5%) este mai mare decât la b rbații tineri (12,4%).

În ceea ce prive te persoanele în vârst activ , rata omajului în rândul acestui grup era aproape identic cu nivelul mediu pe ar . Îns , anume ei au format principalul masiv al omajului: ace tia au reprezentat aproximativ 3/4 din to i omerii.

Unul din principalii factori care determin poziția lucr torului pe piața forței de munc este *nivelul de instruire*. Stocul de capital uman acumulat este cu atât mai mare, cu cât mai mic este riscul de a nimeri în rândurile „persoanelor inutile”. Îns , această legitate poate fi urmărit destul de clar numai pe piața forței de munc urban , tabelul 3. Astfel, în anul 2015, rata omajului total în rândul persoanelor cu studii superioare a fost cu 0,1 puncte procentuale mai mic decât media pe ar . În schimb, printre cei cu studii gimnaziale ea a fost de 1,7 ori mai mare decât media pe țar , iar printre cei cu studii primare sau f r – de 0,6 ori mai mare.

Tabelul 3

## Structura i rata omajului dup nivelul de instruire, a.2015, %

	Total	Ora	Sat	B rba i	Femei
	<b>Ponderea în num rul total de omeri</b>				
<b>Total</b>	<b>100,0</b>	<b>100,0</b>	<b>100,0</b>	<b>100,0</b>	<b>100,0</b>
<i>inclusiv dup nivelul de instruire:</i>					
- superior	24,0	33,2	9,3	21,4	28,6
- mediu de specialitate	11,8	13,0	9,7	10,2	14,5
- secundar profesional	21,8	16,4	30,4	26,7	13,5
- liceal, mediu general	16,4	17,8	14,3	15,8	17,6
- gimnazial	25,5	19,6	35,0	25,4	25,6
- primar sau f r	0,5	...	1,3	0,5	0,5
	<b>Rata omajului</b>				
<b>Total</b>	<b>4,9</b>	<b>6,4</b>	<b>3,5</b>	<b>6,2</b>	<b>3,6</b>
<i>inclusiv dup nivelul de instruire:</i>					
- superior	4,8	5,4	3,0	6,2	3,8
- mediu de specialitate	4,1	5,1	2,9	5,9	3,0
- secundar profesional	4,8	5,7	4,2	5,7	3,1
- liceal, mediu general	4,1	6,6	2,3	5,3	3,0
- gimnazial	6,6	15,5	4,3	7,8	5,2
- primar sau f r	4,3	-	4,7	4,7	3,7

Sursa: Calculat conform datelor [5, 6].

În ceea ce prive te înv mântul universitar, acesta nu ofer nici un beneficiu pentru b rba ii i femeile din mediul rural. Rata omajului în rândul b rba ilor cu studii superioare din mediul rural (6,2%) este aceea i, ca i media la b rba i din mediul rural, dar la femei (3,8%) – mai mare, decât media la femei din mediul rural. Faptul dat sugereaz c pe pia a for ei de munc din Republica Moldova este un exces semnificativ de ofert de for de munc , având studii superioare, asupra cererii la ea. Ca urmare, în structura omerilor ponderea persoanelor cu studii superioare, este cea mai mare atât în ansamblu pe ar (24,0%), cât i în ora e (33,2%) i la femei (28,6%). Astfel, fiecare al patrulea omer în ar – persoan cu studii superioare, iar în ora e i în rândul femeilor – aproape fiecare a treia persoan .

Compararea Republicii Moldova cu rile UE i CSI arat diferite tendin e în dinamica ratei omajului. Dacă , în Republica Moldova, ca i în alte ri CSI, rata omajului, în ultimii ani, a sc zut în mod consecvent, atunci în media pentru cele 28 de ri UE, dinamica acestui indicator a fost multidirec ional . Pe parcursul anilor 2010-2014, rata omajului cre tea din an în an (de la 9,7% la 10,2%) i doar în a.2015 a sc zut până la 9,4%. Astfel, în media pe rile UE fiecare a zecea persoan economic activ este omer.

Printre cele 28 de ț ri UE exist o diferențiere semnificativ dup rata omajului. În cea mai grav situație se afl Grecia, cu o rat a omajului de 24,9% (de 2,6 ori mai mare decât valoarea medie); Spania, unde rata șomajului este de 22,1% (de 2,4 ori mai mare decât valoarea medie pe UE) și Croația – rata omajului de 16,3% (de 1,7 ori mai mare decât valoarea medie) (tabelul 4). Astfel, În Grecia i Spania, fiecare a patra persoan economic activ este șomer, iar în Croația fiecare a șasea persoan . În România, rata omajului este

de 6,8% (ceea ce este cu 1/3 mai pu în decât valoarea medie pe UE), în timp ce în Letonia rata șomajului este peste valoarea medie. În Bulgaria și Lituania, rata șomajului este sub valoare medie pe UE. În cea mai bună situație se află Austria, unde rata șomajului este de 5,7%.

În țările CSI, rata șomajului este semnificativ mai mică decât în țările UE. Dar și aici, ca și în țările UE, de asemenea are loc o diferențiere după acest indicator. Situația cea mai dificilă este în Armenia, Ucraina și Kirgizstan, unde rata șomajului a depășit valoarea medie pe CSI. În Armenia, rata șomajului a constituit 18,5% (de 2,9 ori mai mare decât valoarea medie), în Ucraina – 9,1% (de 1,4 ori mai mare decât valoarea medie pe CSI), în Kirgizstan – 7,6% (de 1,2 ori mai mare decât valoarea medie). În Republica Moldova este cea mai mică rată a șomajului (4,9%) atât printre țările UE, cât și în țările CSI.

În medie pe țările UE rata șomajului este mai mare în rândul femeilor (9,5%) decât la bărbați (9,3%). Excepție sunt fostele țări socialiste, unde rata șomajului este mai mică la femei decât la bărbați (tabelul 4). Motivul acestei tendințe este nivelul tradițional ridicat de participare a femeilor la forța de muncă, care de zeci de ani a fost menținut în fostele economii planificate. În multe țări ale lumii marea majoritate a femeilor, fie nu intră pe piața forței de muncă, ocupându-se de menaj, fie fac în activitatea de muncă întreruperi îndelungate, dedicându-le nașterii și îngrijirii copiilor. Ca urmare, experiența de lucru acumulată este inferioară celei la bărbați, ceea ce slăbește inevitabil capacitatea acestora de a concura în condiții egale pentru locurile de muncă disponibile. Spre deosebire de aceasta, în economiile planificate politica statului a fost orientată spre mobilizare maximală a potențialului muncitoresc al forței de muncă de sex feminin: salariul mic în cea mai mare parte a familiei cu un singur întreținător de familie neatractiv economic sau imposibil; întreruperi pentru nașterea copiilor deseori nu durau mult; după nivelul de instruire, femeile întreceau bărbații, ce le orienta suplimentar pentru o carieră profesională etc. Ca rezultat, femeile au acumulat o experiență de muncă pu în inferioară după durata experienței bărbaților. În opinia noastră, anume acest fapt a contribuit la consolidarea pozițiilor lor pe piața forței de muncă, permițând limitarea șomajului în rândul femeilor.

Tabelul 4

## Rata șomajului în țările UE și CSI, a.2015, %

	Total	Sexe		Grupe de vârstă	
		Bărbați	Femei	Până la 25 ani	Peste 25 ani
<b>UE (28 de țări)</b>	<b>9,4</b>	<b>9,3</b>	<b>9,5</b>	<b>20,4</b>	<b>8,3<sup>1</sup></b>
<i>din care:</i>					
Grecia	24,9	21,7	28,8	49,8	23,4
Spania	22,1	20,8	23,6	48,3	20,2
Croația	16,3	15,7	17,0	43,0	13,8
...					
Letonia	9,9	11,1	8,6	16,3	9,3
Lituania	9,1	10,1	8,2	16,3	8,4
...					
Bulgaria	9,1	9,8	8,4	21,6	8,4
România	6,8	7,5	5,8	21,7	5,6
...					
Estonia	6,2	6,2	6,1	13,1	5,6
Austria	5,7	6,1	5,3	10,6	5,0
<b>țările CSI</b>	<b>6,3</b>	<b>6,3<sup>2</sup></b>	<b>2,6<sup>2</sup></b>	<b>15,4</b>	<b>...</b>
<i>din care:</i>					
Armenia	18,5	17,6	19,5	32,5	14,9 <sup>3</sup>
Ucraina	9,1	10,1	8,1	22,4	7,8
Kirgizstan	7,6	6,5	9,0	15,0	5,8
Rusia	5,6	5,8	5,3	16,0	4,6
Kazahstan	5,0	4,3	5,7	4,1	5,4 <sup>2</sup>
Azerbaidjan	5,0	4,1	5,9	13,4	3,8
<b>Republica Moldova</b>	<b>4,9</b>	<b>6,2</b>	<b>3,6</b>	<b>12,8</b>	<b>...</b>

Not : <sup>1</sup> 25-74 ani; <sup>2</sup> a.2013; <sup>3</sup> a.2014

Sursa: Calculat conform datelor [7, 8, 9, 10].

Acest fapt se referă la unele dintre țările CSI (Republica Moldova, Rusia, Ucraina). În Moldova, cea mai mică printre țările CSI și în UE, rata șomajului pentru femei este de 2,6%. În alte țări CSI (Kirgizstan, Kazahstan, Azerbaidjan, Armenia), rata șomajului în rândul femeilor este mai mare decât la bărbați. Deosebit de mare este rata șomajului în rândul femeilor din Armenia – 19,5% (adică, în această țară este omer fiecare

a cincea femeie economic activ ). În rile UE, cel mai înalt nivel al ratei omajului feminin este în Grecia (28,8%), Spania (23,6%) și Croația (17,0%).

Rata omajului în rândul tinerilor este, ca regul , mai mare decât în rândul altor grupe de vârst . În media pe rile UE, acest exces constituie 2,2 ori. Deosebit de important este nivelul omajului în rândul tinerilor din Grecia i Spania, unde mai mult de jum tate din persoane în vârst sub 25 de ani sunt omeri. În ț rile CSI rata omajului tinerilor este de 2,4 ori mai mare decât valoarea medie pe CSI. O rat mai ridicat a omajului în rândul tinerilor este tipic pentru toate ț rile CSI (cu excepția Kazahstanului).

În Republica Moldova, rata omajului în rândul tinerilor este de 12,8%, ceea ce este de 2,6 ori mai mult decât media pe ar .

#### Concluzii. Rezultatele studiului:

1. La m surarea i analiza omajului sunt utiliza i indicatorii *omajul total* (conform metodologiei BIM) i *omajul înregistrat*. Dacă primul indicator se utilizează pentru analiza omajului, atunci al doilea – pentru elaborarea m surilor de reducere a s r ciei.
2. În Republica Moldova, în perioada anilor 2010-2014 a existat o tendinț de reducere a num rului de omeri (conform metodologiei BIM), precum i reducerea ratei omajului total. Cu toate acestea, în anul 2015 a avut loc o cre tere a acestor indicatori.
3. În num rul total al omerilor predomin omerii urbani, omeri b rba i i persoane în vârst activ . Cea mai înalt rat a omajului total este caracteristic pentru populația din mediul urban, b rbați și tineri.
4. Compararea Republicii Moldova cu ț rile UE indic spre tendințele disparate ale dinamicii șomajului. În Republica Moldova s-a înregistrat cea mai sc zut rat a omajului atât printre rile UE, cât i printre ț rile CSI.

În urma analizei efectuate se propun unele **recomand ri** privind reducerea omajului:

- stimularea activit ții întreprinderilor, care creează noi locuri de munc – oferirea avantajelor fiscale pentru întreprinderi, care mențin și creează locuri de munc viabile economic;
- promovarea auto-ocup rii omerilor;
- perfec ionarea sistemului de orientare profesional i formarea profesional a tinerilor.

#### Referin e bibliografice

1. SAVELIEVA, G., TOMCEAC, A. Aspectul social al situa iei tinerilor pe pia a for ei de munc în Republica Moldova. In: Analele institutului de Economie, Finan e i Statistic . 2011, pp. 171-176. ISBN 978-9975-4176-4-8.
2. Yearbook of Labour Statistics 2000. 59th issue. International Labour Organization. Geneva, 2000. 1300 p. ISBN 9 220 11371 6.
3. Legea Republicii Moldova privind ocuparea for ei de munc i protec ia social a persoanelor aflate în c utarea unui loc de munc (cu modific rile i complet rile ulterioare): nr. 102 din 13.03.2003. In: Monitorul Oficial al Republicii Moldova. 2003, nr. 70-72. [Accesat 2 noiembrie 2016]. Disponibil: <http://lex.justice.md/viewdoc.php?action=view&view=doc&id=312729&lang=1>
4. , 2002. 48 . [Accesat 2 noiembrie 2016]. Disponibil: <http://demoscope.ru/weekly/2004/0149/analit02.php>
5. Banca de date statistice a Moldovei. [Accesat 24 octombrie 2016]. Disponibil: <http://statbank.statistica.md/pxweb/pxweb/ro/30%20Statistica%20sociala/?rxid=52870c18-923c-45b6-9d6c-95413178c4bf>
6. For a de munc în Republica Moldova: ocupare i omaj = Labour force in the Republic of Moldova: employment and unemployment 2016. Biroul Na ional de Statistic al Republicii Moldova. Chi in u, 2016. 164 p. [Accesat 24 octombrie 2016]. Disponibil: [http://www.statistica.md/public/files/publicatii\\_electronice/AFM\\_2016\\_rom.pdf](http://www.statistica.md/public/files/publicatii_electronice/AFM_2016_rom.pdf)
7. Eurostat Database. [Accesat 24 octombrie 2016] Disponibil: <http://ec.europa.eu/eurostat/data/database>
8. International Labour Organization. [Accesat 24 octombrie 2016]. Disponibil: [http://www.ilo.org/ilostat/faces/wcnav\\_defaultSelection?\\_afzLoop=12239991265726&\\_afzWindowMode=0&\\_afzWindowId=52981#!%40%40%3F\\_afzWindowId%3D52981%26\\_afzLoop%3D12239991265726%26\\_afzWindowMode%3D0%26\\_adf.ctrl-state%3D68huwi23p\\_4](http://www.ilo.org/ilostat/faces/wcnav_defaultSelection?_afzLoop=12239991265726&_afzWindowMode=0&_afzWindowId=52981#!%40%40%3F_afzWindowId%3D52981%26_afzLoop%3D12239991265726%26_afzWindowMode%3D0%26_adf.ctrl-state%3D68huwi23p_4)
9. 2015 ( 2016 ). [Accesat 24 octombrie 2016]. Disponibil: <http://vkp.ru/docs/47/652.html>
10. . [Accesat 24.10.2016]. Disponibil: <http://www.dcz.gov.ua/control/uk/statdatacatalog/list>
11. SHARFELDIN, M.I.M. Synthesis of economic environment and classification levels of development. In: Economie i Sociologie = Economy and Sociology. 2016, nr. 3, pp. 69-75. ISSN 1857-4130.

**Recomandat spre publicare: 08.12.2016**