



ВЫСШАЯ ШКОЛА  
ЭКОНОМИКИ



Центр междисциплинарных  
исследований человеческого  
потенциала



# НАСЕЛЕНИЕ ПОСТСОВЕТСКИХ СТРАН

## ТЕНДЕНЦИИ, ПРОГНОЗЫ, МЕЖПОКОЛЕНЧЕСКИЕ ТРАНСФЕРТЫ



Монография

ИЗДАТЕЛЬСТВО  
Прометей

### **3.5. МЕЖДУНАРОДНАЯ МИГРАЦИЯ В МОЛДОВЕ: ТЕНДЕНЦИИ, ДЕМОГРАФИЧЕСКИЕ ПОСЛЕДСТВИЯ И МИГРАЦИОННАЯ ПОЛИТИКА**

Международная миграция в Молдове продолжает оставаться сложным и динамичным процессом, оказывающим значительное влияние на демографическую, социальную и экономическую структуру страны. Кроме того, она приводит к изменениям в государственной политике и влияет на региональные и международные отношения. Этот процесс включает перемещение людей через международные границы с различными целями и на разные сроки времени. В настоящее время все большее число граждан Молдовы участвует в международной миграции, стремясь найти возможности для работы, учебы или постоянного проживания в развитых странах.

Успешная интеграция населения в глобальные международные потоки существенно изменила молдавское общество. Постоянный рост числа мигрантов, проживающих за рубежом, расширил масштабы миграции, вызывая значительные изменения в различных аспектах социальной и экономической жизни Молдовы. Международная миграция оказала влияние на демографическую ситуацию, динамику семейной жизни, рынок труда и способствовала значительному культурному разнообразию. Кроме того, денежные переводы от граждан, проживающих за рубежом, являются важным компонентом, способствующим благосостоянию семей, оставшихся в Молдове, и экономическому развитию страны.

Центральным аспектом международной миграции в Молдове является миграционный баланс, отражающий разницу между числом иммигрантов и эмигрантов. Этот баланс оказывает значительное влияние на демографическую динамику и трудовые ресурсы страны. Миграция продолжает быть катализатором депопуляции в стране и ее регионах, затрагивая особенно детей, а также молодежь и трудоспособное население.

В условиях все более сложной миграционной динамики становится труднее определить факторы, влияющие на этот процесс. На протяжении всей своей истории миграция в Молдове была ответом на социально-экономические и политические кризисы, а также на стимулы экономической и интеграционной политики стран региона. Подписание Соглашения об ассоциации с Европейским союзом в 2014 г. и массовое восстановление румынского гражданства гражданами Молдовы (Тавас, 2019) упростили выезд населения в европейские страны и их проживание там. Эти события также способствовали усилению миграционных потоков в последние десятилетия.

Государство продолжает прилагать значительные усилия для приведения миграционной политики в соответствие с международными стандартами, активно сотрудничая с международными организациями, такими как Международная организация по миграции (МОМ) и Европейский союз (ЕС). Эти меры включают принятие современных законодательных и административных рамок, направленных на защиту прав мигрантов и их эффективную интеграцию в принимающее общество. Также разрабатываются стратегии реинтеграции для граждан, возвращающихся на родину, с учетом их опыта и навыков, приобретенных за границей.

В этой главе рассматриваются последние тенденции и особенности международной миграции в Молдове с акцентом на изменениях миграционных моделей за последнее десятилетие. Анализируется значительное влияние миграции на население, включая изменения в численности и структуре рабочей силы. Также исследуется реакция правительства на вызовы, связанные с этим явлением, включая меры миграционной политики, инициативы по поддержке мигрантов и программы реинтеграции для возвратных мигрантов, с целью максимального использования их приобретенного за границей опыта и навыков.

## Учет международных мигрантов в Молдове

Молдова, будучи значительно затронутой международными миграционными потоками, сталкивается с постоянными вызовами в анализе тенденций, направлений и их влияния. Для оценки динамики и масштабов миграционных потоков мы продолжаем использовать данные о гражданах Молдовы, предоставляемые странами назначения, как это практиковалось ранее (Tabac, Gagauz, 2020). Однако текущая статистика также отметила улучшения в методологиях расчета миграционных потоков и общей численности населения.

Под руководством международных экспертов Национальное бюро статистики Молдовы (далее — НБС) внедрило международные стандарты, касающиеся населения с обычным местом жительства (United Nation, 1998), для оценки долгосрочной миграции, определяемой как миграция на период 12 месяцев и более. На основе данных о пересечении государственной границы в 2019 г. впервые были проведены оценки потоков эмигрантов и иммигрантов в соответствии с этими стандартами (BNS, 2019). Более того, была выполнена оценка численности населения с обычным местом жительства, за исключением мигрантов, отсутствующих в стране более 12 месяцев, в соответствии с международными рекомендациями.

С 2022 года стали доступны статистические данные о международной миграции на регионально-административном уровне, что позволяет более точно отражать миграционные процессы как на национальном, так и на территориальном уровнях. Ранее подобный подход с использованием данных о пересечениях государственной границы для оценки численности и структуры населения применялся и другими исследователями (Penina, Jdanov и Grigoriev, 2015).

Текущая методология расчета потоков эмигрантов и иммигрантов, применяемая НБС Молдовы, основывается на следующем подходе: для всех лиц, пересекающих

границу в году  $T$ , анализируются также пересечения границы в годах  $T-1$  и  $T+1$ . Это позволяет определить, находился ли человек в стране в течение 12 месяцев и более. Данный метод известен как метод триплета года  $T$ . В соответствии с используемыми определениями, *иммигрантом* считается лицо, которое пребывало за границей более одного года (12 и более месяцев) до пересечения границы Молдовы и на момент расчета проживало в стране не менее одного года (12 и более месяцев). *Эмигрантом* считается лицо, которое прожило в Молдове более одного года и затем выехало за границу, для того чтобы остаться там не менее одного года.

В национальной статистике Молдовы теперь содержатся данные о долгосрочных потоках эмигрантов и иммигрантов за 2014–2022 гг., классифицированные по возрасту, полу, месту жительства и регионам. Эти данные предоставляют возможность проводить анализ общих и специфических показателей миграции и оценивать ее влияние на демографическую ситуацию в стране. Однако, несмотря на их значимость, эти данные не дают полное представление о приоритетных направлениях миграции и изменениях в этих направлениях. В связи с этим для углубленного анализа изменений, происходящих в миграционных процессах, продолжаем использовать международные статистические данные в сочетании с национальными.

Для настоящего исследования использованы статистические данные о международных миграционных потоках, предоставленные НБС, ОЭСР, Федеральной службой государственной статистики Российской Федерации (Росстат), Федеральным статистическим управлением Германии (ФСУ) и другими статистическими организациями. Комбинированный анализ этих данных позволяет провести детальное исследование миграционных тенденций и их последствий для демографического и социально-экономического контекста Молдовы.

## Объемы и характеристики международных миграционных потоков

Миграционные потоки в Молдове продолжают оставаться очень объемными. В некоторые годы чистая миграция составляла от  $-45$  до  $-50$  тыс. человек, а в 2022 г. достигла более  $-60$  тыс. человек, что является, по оценкам, максимальным показателем за последние три десятилетия. Всего за период с 2014 по 2022 г. чистая миграция составила  $-337,8$  тыс. человек. В относительном выражении это соответствует сокращению численности населения на  $11,8\%$  по сравнению с 2014 г., что свидетельствует о значительном влиянии миграции на общую численность населения. Примечательно, что из этого сокращения  $47\%$  пришлось на женскую часть населения и  $44\%$  — на городское население.

Интенсивность миграции увеличивалась на протяжении всего анализируемого периода. Коэффициент чистой миграции колеблется от  $-0,8\%$  в 2014 г. до  $-2,5\%$  в 2022 г. Существенно понизившиеся уровни наблюдались в первый год пандемии КОВИД-19 — 2020-й, когда чистая миграция и коэффициент чистой миграции достигли исторических минимумов:  $-7,2$  тыс. человек и  $-0,3\%$  соответственно.

Наиболее значительные миграционные потоки наблюдались среди молодежи и взрослого населения, тогда как миграция среди лиц в возрасте 60 лет и старше для большинства изучаемых лет демонстрировала положительные значения. В общей структуре чистой отрицательной миграции  $43,7\%$  составляли лица в возрасте 0–19 лет, а  $57,8\%$  — лица трудоспособных возрастов — 20–59 лет. В то же время для возрастной группы 60 лет и старше был зафиксирован положительный прирост на уровне  $1,5\%$ . Положительная миграция среди лиц старших возрастных групп связана с увеличением случаев возвращения мигрантов в предпенсионном и пенсионном возрасте.

Интенсивность миграции среди молодых людей в возрасте 0–19 лет оставалась самой высокой на протяжении всего периода. Коэффициент чистой миграции в этой возрастной группе составлял –2,0% в 2014 г., –3,0% в 2019 г. и достиг –4,1% в 2022 г. Для лиц трудоспособного возраста (20–59 лет) интенсивность миграции колебалась от –0,5% в 2015 г. до –2,2% в 2017 г. и –3,0% в 2022 г. (см. табл. 3.5.1).

Анализ по пятилетним возрастным группам показывает, что чистая миграция достигала особенно высоких значений среди населения в возрасте от 0 до 39 лет на протяжении всех анализируемых лет. Наиболее значительные показатели наблюдались в возрастных группах 20–24 года и 25–29 лет, где чистая миграция в некоторые годы достигала –9 тыс. человек в год. Также отмечается высокая чистая миграция среди детей в возрасте 0–4 года, молодежи 15–19 лет и населения в возрасте 30–34 года.

Важным аспектом анализа является динамика чистой миграции среди взрослого и пожилого населения, начиная с 50 лет и старше. В этих возрастных группах наблюдались как крайне низкие отрицательные значения чистой миграции, так и положительные значения. С возрастом тенденция к росту положительной миграции усиливается.

Совокупная чистая миграция среди населения в возрасте от 0 до 39 лет составила минус 327,9 тыс. человек, что эквивалентно 97% от общей чистой отрицательной миграции. Миграционный баланс детей в возрасте от 0 до 14 лет составляет примерно 31% от общего объема миграции, тогда как среди молодежи в возрасте от 15 до 39 лет составляет 66% от этого показателя. Чистая миграция трудоспособного населения в возрасте от 20 до 59 лет оценивается примерно в –195 тыс. человек, что составляет 57,8% от общей чистой миграции (см. табл. 3.5.2).

## Характеристики международной миграции в Молдове, 2014–2022 гг.

	2014	2015	2016	2017	2018	2019	2020	2021	2022
<i>тыс. человек</i>									
всего	-24,2	-21,4	-46,1	-50,7	-42,0	-87,1	-7,2	-45,4	-63,6
женское население	-16,4	-13,1	-20,5	-21,6	-21,3	-19,9	-3,5	-18,7	-23,4
городское население	-16,6	-14,9	-22,2	-21,0	-16,8	-14,6	-2,6	-15,7	-23,4
<b>по основным возрастным группам:</b>									
<i>0–19 лет</i>	-14,2	-12,9	-13,9	-14,9	-18,9	-19,1	-11,2	-17,9	-24,7
<i>20–59 лет</i>	-10,2	-8,9	-31,5	-35,2	-24,2	-18,2	1,2	-27,6	-40,8
<i>60 лет и больше</i>	0,2	0,3	-0,7	-0,6	1,1	0,2	2,8	0,1	1,9
<i>на 100 человек</i>									
всего	-0,8	-0,8	-1,6	-1,8	-1,5	-1,4	-0,3	-1,7	-2,5
женское население	-1,1	-0,9	-1,4	-1,5	-1,5	-1,4	-0,3	-1,4	-1,7
городское население	-1,5	-1,3	-2,0	-1,9	-1,5	-1,3	-0,2	-1,4	-2,1
<b>по основным возрастным группам:</b>									
<i>0–19 лет</i>	-2,0	-1,9	-2,0	-2,2	-2,9	-3,0	-1,8	-2,9	-4,1
<i>20–59 лет</i>	-0,6	-0,5	-1,9	-2,2	-1,6	-1,2	0,1	-1,9	-3,0
<i>60 лет и больше</i>	0,0	0,1	-0,1	-0,1	0,2	0,0	0,5	0,0	0,3

Источник: рассчитано автором на основе данных НБС.

Согласно этим данным, можно сделать важные выводы. Отрицательная чистая миграция среди взрослых и детей (например, 0–14 лет, 25–39 лет) указывает на увеличение миграции семей с детьми за пределы страны, поскольку дети не могут мигрировать самостоятельно. С другой стороны, положительная миграция среди пожилых людей в основном представляет собой возвращение мигрантов, достигших предпенсионного и пенсионного возрастов, т.е. представителей когорт мигрантов, участвовавших в международной трудовой миграции преимущественно в предыдущие десятилетия.

Таблица 3.5.2

**Чистая миграция по пятилетним возрастным группам,  
тыс. человек**

	2014	2015	2016	2017	2018	2019	2020	2021	2022
0-4	-3,1	-2,5	-3,3	-3,6	-6,2	-6,4	-3,5	-6,0	-7,6
5-9	-3,4	-3,3	-3,2	-3,4	-4,6	-4,7	-2,6	-3,5	-5,8
10-14	-2,8	-2,6	-2,3	-2,5	-3,6	-3,5	-2,2	-2,7	-4,8
15-19	-4,9	-4,4	-5,1	-5,3	-4,6	-4,4	-2,9	-5,7	-6,4
20-24	-6,0	-5,0	-9,0	-9,6	-7,4	-5,6	-2,1	-8,7	-9,1
25-29	-4,0	-4,3	-8,7	-9,1	-6,7	-5,1	-1,3	-6,0	-8,0
30-34	-1,8	-2,3	-6,0	-6,6	-4,8	-3,9	-0,4	-4,7	-7,6
35-39	-0,9	-0,6	-3,5	-4,6	-3,3	-2,4	-0,1	-3,6	-6,9
40-44	-0,2	0,0	-2,9	-3,0	-1,9	-1,5	0,2	-2,7	-4,7
45-49	0,8	0,9	-1,4	-1,9	-0,6	-0,4	1,1	-1,6	-2,9
50-54	0,9	1,3	-0,2	-0,6	0,1	0,3	1,7	-0,7	-1,3
55-59	1,0	1,1	0,2	0,2	0,6	0,5	2,0	0,4	-0,2
60-64	0,5	0,6	0,0	-0,1	0,7	0,5	1,8	0,7	0,6
65-69	0,0	0,0	-0,2	-0,2	0,4	0,1	0,9	0,2	0,6
70-74	-0,2	-0,1	-0,2	-0,2	0,1	-0,2	0,2	-0,2	0,3
75-79	-0,1	-0,1	-0,2	-0,1	-0,1	-0,1	0,0	-0,2	0,0
80-84	0,0	-0,1	-0,1	-0,1	-0,1	-0,1	0,0	-0,2	0,1
85+	0,0	-0,1	0,0	0,0	0,1	0,0	0,0	-0,1	0,1
<b>Total</b>	<b>-24,2</b>	<b>-21,4</b>	<b>-46,1</b>	<b>-50,7</b>	<b>-42,0</b>	<b>-37,1</b>	<b>-7,2</b>	<b>-45,4</b>	<b>-63,6</b>

*Источник:* рассчитано автором на основе данных НБС.

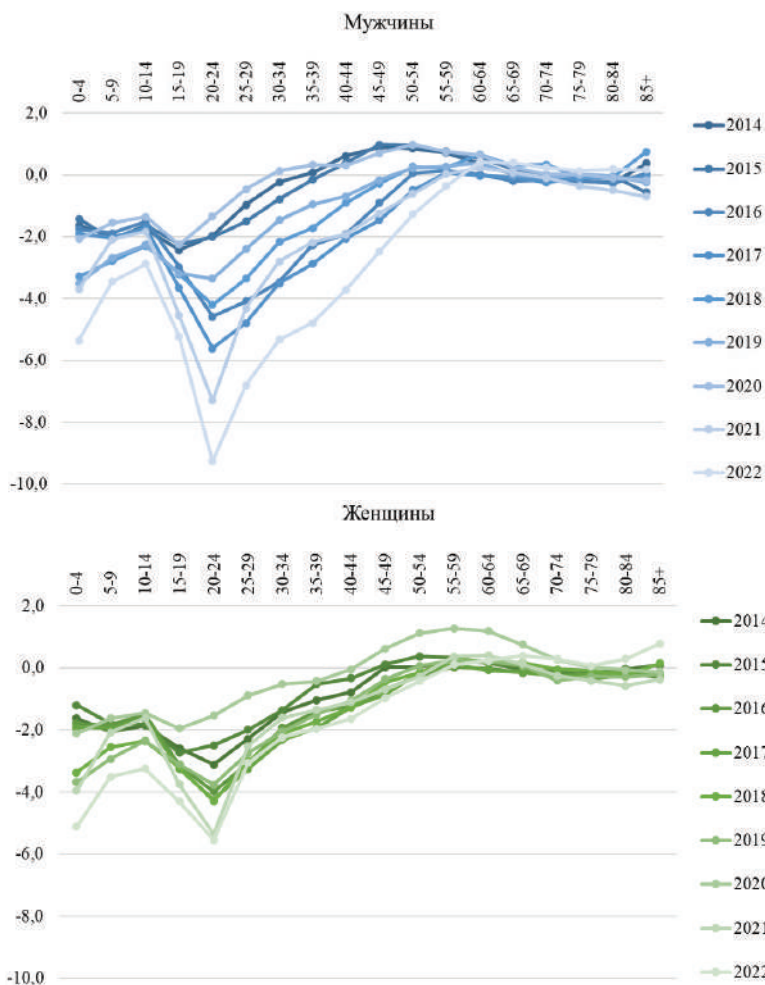
Оценка интенсивности миграции по пятилетним возрастным группам демонстрирует значительные разли-

чия между мужским и женским населением. Во-первых, интенсивность миграции среди мужчин значительно выше, чем среди женщин, на протяжении всего анализируемого периода. В 2021 и 2022 годах этот гендерный разрыв значительно увеличился. В 2022 году интенсивность эмиграции среди мужчин значительно возросла, начиная с 15 и до 59 лет, что может быть связано с увеличением миграции вследствие вооруженного конфликта в регионе.

Во-вторых, наивысшая интенсивность миграции отличает возрастную группу 20–24 года для обоих полов. При этом на протяжении всех лет наблюдается ее постоянный рост. Также высокая интенсивность миграции отмечается в возрастной группе детей 0–4 лет для обоих полов, оставаясь на высоком уровне и в возрастных группах 5–9 лет и 10–14 лет, хотя не на таком высоком уровне, как в первой возрастной группе.

В-третьих, наблюдается положительный миграционный прирост в старших возрастных группах, в некоторые годы начиная с 44 лет и старше, а в другие годы с 50 лет и старше. Положительный прирост в этих возрастах был более выражен в году начала пандемии COVID-19 именно в 2020 г. Рост миграции был более заметен среди женщин, в частности из-за их возвращения из Италии, одной из наиболее пострадавших от пандемии стран в том году. Если анализировать представленные данные, особенно заметна возвратная миграция у мужчин в возрасте от 40 до 69 лет и у женщин в возрасте от 50 до 69 лет. Хотя женщины реже участвуют в международных миграционных потоках, период их вовлеченности в миграцию длится до более старшего возраста по сравнению с мужчинами (см. рис. 3.5.1).

Миграция является значительным фактором, уменьшающим численность населения и оказывающим значительное влияние на возрастную-половую структуру населения. В отсутствие миграции или при более низких ее уровнях население имело бы более благоприятную возрастную пирамиду. За последнее десятилетие численность



**Рисунок 3.5.1. Возрастно-половые коэффициенты чистой миграции, на 100 человек**

*Источник:* Рассчитано автором на основе данных НБС.

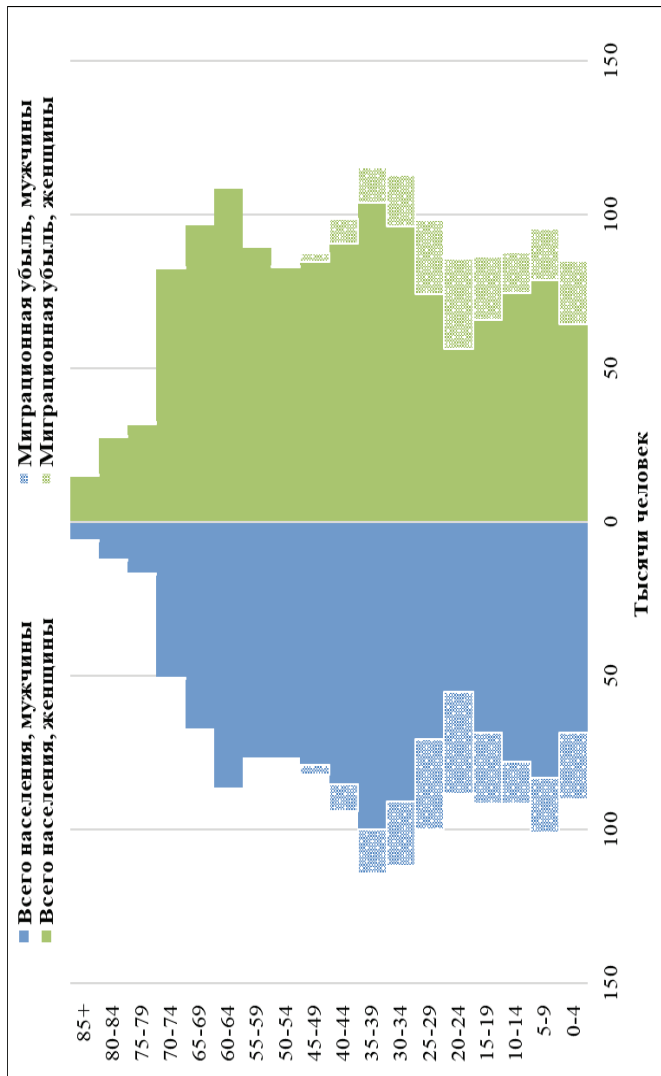
населения Молдовы постоянно сокращалась, что в значительной степени обусловлено высокой интенсивностью

миграции молодежи и взрослого населения в репродуктивном и трудоспособном возрасте. Этот демографический коллапс ярко отражен на возрастно-половой пирамиде, представленной на рисунке 3.5.2, который иллюстрирует изменения в демографической структуре за анализируемый период. В отсутствие миграции наблюдалось бы большее количество населения в возрасте 20–29 лет, а также в возрастной группе 0–4 года, что привело бы к более устойчивой демографической базе и более стабильной популяции.

### **Основные страны направления**

В контексте международной миграции наблюдаются значительные изменения в приоритетных направлениях эмигрантов. Около десяти лет назад основными направлениями миграции для граждан Молдовы оставались Россия и Италия, наряду с другими европейскими странами и государствами за океаном, такими как Канада и США. Исследования показали, что в первый период независимости преобладали два основных вектора: восточный вектор, который охватывал миграцию в страны Содружества Независимых Государств (СНГ), с приоритетом на Российскую Федерацию, и западный вектор, который представлял миграцию в европейское пространство (Moşneaga, Rusnac и Turcan, 2004), с преобладанием миграции в страны Центральной и Южной Европы.

С 2014 года миграционные траектории граждан Молдовы претерпели значительные изменения под влиянием ряда политических и экономических факторов, которые привели к изменению приоритетных стран назначения. Среди ключевых факторов можно выделить следующие: финансовый кризис в Российской Федерации в 2014–2015 гг., который снизил привлекательность этой страны для трудовых мигрантов; подписание Соглашения об ассоциации между Республикой Молдова и Европейским союзом летом 2014 г., что облегчило передвижение



**Рисунок 3.5.2. Возрастно-половая пирамида населения на 1 января 2023 г. и миграционная убыль мужчин и женщин по основным возрастным группам за период 2014–2022 гг.**

Источник: Рассчитано автором на основе данных НБС.

граждан Молдовы в ЕС; одновременное введение ограничений на въезд для трудовых мигрантов из Молдовы и ужесточение условий их трудоустройства со стороны России; отмена ограничений на рынке труда в странах ЕС для граждан Румынии, что предоставило значительные преимущества гражданам Молдовы с двойным гражданством (молдавским и румынским), расширяя их возможности для передвижения и легальной занятости в Европейском союзе.

В результате этих факторов миграционные потоки переориентировались из стран СНГ и Южной Европы в Центральную и Западную Европу. Данные, представленные в таблице 3.5.3, иллюстрируют эти изменения для долгосрочной миграции. Хотя миграция в Российскую Федерацию остается на высоком уровне по сравнению с другими странами, показатели значительно сократились по сравнению с предыдущими годами. Одновременно наблюдается снижение миграции в Италию, Португалию, Чехию, Канаду и США. Тем не менее отмечается значительный рост миграции в Германию, Польшу, Турцию и другие страны. Рост миграции в Турцию можно объяснить изменением миграционных предпочтений населения Гагаузии, которое ранее ориентировалось на трудоустройство в России, а теперь перемещается на работу в Турцию.

*Таблица 3.5.3*

**Миграция из Молдовы в основные страны направления,  
тыс. человек**

	2008–2014	2015–2021	Разница
Россия	147,6	202,5	54,9
Италия	101,0	16,3	-84,7
Португалия	7,0	2,8	-4,2
Испания	7,0	7,1	0,1
Чехия	6,1	3,8	-2,3

Окончание табл. 3.5.3

	2008–2014	2015–2021	Разница
Польша	2,8	9,9	7,1
Турция	0,6	11,5	11,0
Германия	6,9	48,7	41,9
Канада	9,6	3,8	–5,8
США	14,7	13,8	–0,9
Др. страны	9,7	12,5	2,8

*Источник:* составлено автором на основе данных ОЭСР, Росстата.

Международная миграционная статистика в некоторых аспектах также ограничена для полного понимания изменений в миграционных траекториях. Расширение миграции из Молдовы в Западную Европу происходит не только в случае Германии и Польши, как это можно наблюдать в приведенной выше таблице 3.5.3. Высокие значения миграции также характерны для Франции и Великобритании, сопоставимые с потоками в Германию. Кроме того, миграционные потоки возросли в Бельгии и Нидерландах, хотя и не столь значительно, как в этих странах. Одной из характерных черт этой миграции является продолжительность пребывания и процесс воссоединения семей за границей. Таким образом, первоначальная трудовая миграция трансформируется в долгосрочную миграцию, что влечет за собой постоянное изменение места жительства и переселение всей семьи. Граждане Молдовы хорошо интегрируются в социально-экономическом плане и адаптируются к социокультурным условиям принимающих стран.

Таким образом, в настоящее время мы наблюдаем интенсификацию миграции в некоторые из самых богатых стран Европы — Германию, Францию и Великобританию и значительное увеличение контингентов молдавских мигрантов в этих странах. Эта тенденция хорошо

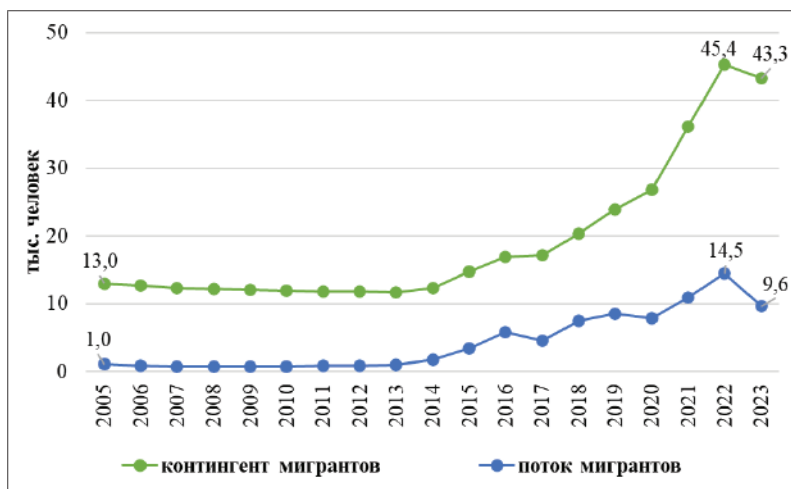
иллюстрируется статистикой по иностранному населению в Германии, доступной на официальном сайте Федерального статистического управления Германии. В дальнейшем мы представим некоторые особенности миграции в Германии, однако подчеркнем, что эта ситуация также в равной степени характерна для Франции и Великобритании (Табак, 2020).

Данные из Германии являются репрезентативными для Молдовы, поскольку они фиксируют иностранное население по стране происхождения, исключая таким образом эффект двойного гражданства. Под эффектом двойного гражданства имеются в виду случаи, когда граждане Молдовы, мигрирующие с румынским паспортом, оформляют свои документы на проживание в странах назначения на основании румынских документов и, следовательно, в официальной статистике регистрируются как прибывшие из Румынии, что значительно занижает потоки мигрантов из Молдовы.

Данные, представленные на рисунке 3.5.3, демонстрируют заметный рост потоков и контингентов мигрантов, начиная с 2014 г., со значительным усилением за последние три года — 2021–2023. В этот период миграционные потоки варьировались от 10 до 14 тыс. мигрантов, а контингенты возросли с 36 до 45 тыс. в 2021–2022 гг., после чего немного снизились до 43 тыс. в 2023 г. Эти изменения отражают интерес граждан Молдовы к высококоразвитым странам и их успешную адаптацию к новым экономическим и политическим условиям, подчеркивая продолжающуюся тенденцию к диверсификации миграционных направлений.

Данные, доступные для двух поколений мигрантов — населения молдавского происхождения, родившегося в Молдове (первое поколение) и населения молдавского происхождения, родившегося в Германии (второе поколение), — дезагрегированные по возрасту и полу, предоставляют возможность для углубленного анализа и выявления особенностей их положения. Анализируя первую

часть таблицы 3.5.4, которая представляет второе поколение, мы наблюдаем рост численности детей, рожденных гражданами Молдовы, проживающими в настоящее время в Германии. Их число возросло до 1,7 тыс. человек к 2023 г. в возрастной категории 0–4 года и до 0,3 тыс. в возрастной категории 5–9 лет. В общей сложности, 2,3 тыс. детей в возрасте от 0–14 лет были рождены в Германии в период с 2010 по 2023 г.



**Рисунок 3.5.3. Потоки и контингенты мигрантов из Молдовы в Германию, 2005–2023 гг.**

*Источник:* составлено автором на основе данных ФСУ Германии.

Вторая часть таблицы 3.5.4 показывает другие важные характеристики. На фоне увеличения числа мигрантов первого поколения во всех возрастных категориях, включая трудоспособных, наблюдается значительное увеличение численности детей-мигрантов в возрасте 0–14 лет начиная с 2018 г. Согласно расчетам, дети в возрасте 0–14 лет составляют около 20% от общего числа контингента мигрантов, зарегистрированных в 2023 г. (43,3 тыс. человек).

Таблица 3.5.4

**Иностранное население молдавского происхождения, проживающее в Германии по стране рождения и возрастным группам, тыс. человек**

	Иностранное население молдавского происхождения, проживающее в Германии, родившееся в Молдове						Иностранное население молдавского происхождения, проживающее в Германии, родившееся в Молдове					
	0-4 лет	5-9 лет	10-14 лет	15-19 лет	20-29 лет	30 лет и больше	0-4 лет	5-9 лет	10-14 лет	15-19 лет	20-29 лет	30 лет и больше
2010	0,2	0,3	0,1	0,0	0,0	0,0	0,0	0,1	0,4	0,6	2,4	7,8
2011	0,2	0,3	0,1	0,0	0,0	0,0	0,0	0,1	0,3	0,6	2,3	7,9
2012	0,1	0,3	0,2	0,0	0,0	0,0	0,0	0,1	0,3	0,5	2,2	8,1
2013	0,1	0,3	0,2	0,0	0,0	0,0	0,1	0,1	0,2	0,5	2,1	8,1
2014	0,1	0,2	0,2	0,1	0,0	0,0	0,1	0,1	0,2	0,5	2,4	8,4
2015	0,1	0,2	0,2	0,1	0,0	0,0	0,4	0,4	0,3	0,6	3,2	9,4
2016	0,2	0,1	0,2	0,1	0,0	0,0	0,8	0,7	0,5	0,7	3,4	10,2
2017	0,2	0,1	0,2	0,1	0,0	0,0	0,8	0,8	0,6	0,6	3,5	10,3
2018	0,4	0,1	0,2	0,1	0,0	0,0	1,2	1,3	0,9	0,8	4,1	11,3
2019	0,6	0,1	0,1	0,1	0,0	0,0	1,5	1,8	1,3	1,0	4,9	12,5

	Иностранное население молдавского происхождения, проживающее в Германии, родившееся в Германии						Иностранное население молдавского происхождения, проживающее в Германии, родившееся в Молдове					
	0-4 лет	5-9 лет	10-14 лет	15-19 лет	20-29 лет	30 лет и больше	0-4 лет	5-9 лет	10-14 лет	15-19 лет	20-29 лет	30 лет и больше
2020	0,8	0,1	0,1	0,1	0,1	0,0	1,7	2,2	1,6	1,2	5,4	13,6
2021	1,1	0,2	0,1	0,1	0,1	0,0	1,9	3,0	2,3	1,8	7,5	18,1
2022	1,5	0,3	0,1	0,1	0,1	0,0	2,2	3,9	3,0	2,5	9,1	22,5
2023	1,7	0,4	0,1	0,1	0,1	0,0	1,8	3,8	3,1	2,5	8,3	21,3

Источник: Рассчитано автором на основе данных ФСУ Германии.

На основании данных Германии мы подчеркиваем еще раз, что в настоящее время в Молдове наблюдается усиление эмиграции молодых семей с детьми, а также реализация репродуктивных планов мигрантов в странах назначения. Это является общей тенденцией в случаях многих богатых стран Западной Европы, которые предлагают особенно большие социально-экономические возможности для семей и молодежи из Молдовы. Масштабы данных тенденций, происходивших в Германии, сопоставимы с таковыми во Франции и Великобритании. Возможно, что в других странах этот феномен даже более интенсивен, чем в Германии, однако отсутствие соответствующих статистических данных не позволяет в полной мере оценить это явление.

### **Иммиграция иностранного населения в Молдову**

Иммиграция иностранного населения в Молдову не представляет собой значимого явления, хотя имеет свои особенности. Несмотря на то что эти миграционные потоки демонстрируют постоянный рост в последние десятилетия, объем иммиграции иностранных граждан остается относительно небольшим по сравнению с масштабами эмиграции. За последние десять лет наблюдается устойчивое увеличение числа иммигрантов, с особенно заметным ускорением с 2014 г., когда в Закон от 16 июля 2010 г. № 200 о правовом режиме иностранцев в Республике Молдова были внесены серьезные изменения. Эти поправки упростили процедуры въезда для граждан ряда стран, что способствовало увеличению иммиграционных потоков.

В последние два года иммиграция продолжала расти, особенно из России и Украины, на фоне регионального конфликта. Кроме того, наблюдается увеличение числа иммигрантов из таких стран, как Индия, Непал и Камерун, главным образом в связи с образовательными мотивами (табл. 3.5.5). Эти тенденции отражают диверсификацию источников иммиграции и подчеркивают влияние геополитических факторов и иммиграционной политики на миграцию в Молдову.

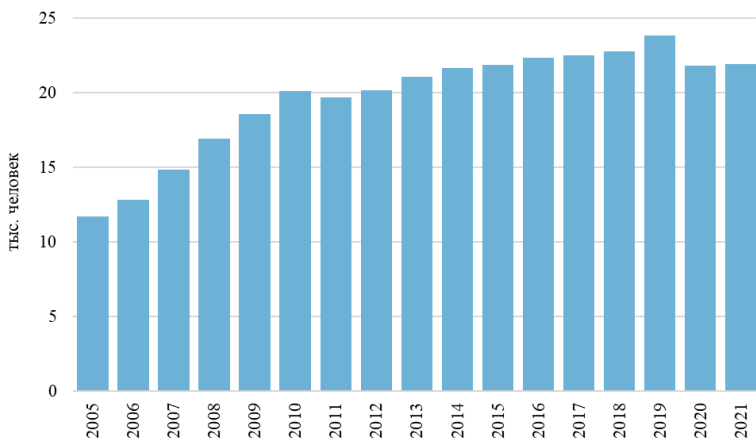
## Иммиграция в Молдову по регионам и основным странам происхождения, тыс. человек

	2011	2012	2013	2014	2015	2016	2017	2018	2019	2020	2021	2022	2023
<b>СНГ, из которых:</b>	<b>0,8</b>	<b>0,9</b>	<b>0,9</b>	<b>1,2</b>	<b>1,6</b>	<b>1,7</b>	<b>1,6</b>	<b>1,8</b>	<b>2,3</b>	<b>1,4</b>	<b>1,8</b>	<b>2,9</b>	<b>3,8</b>
Россия	0,2	0,3	0,3	0,5	0,6	0,7	0,7	0,7	0,7	0,4	0,5	1,2	1,8
Украина	0,4	0,4	0,4	0,5	0,8	0,7	0,7	0,8	0,9	0,6	0,8	1,1	1,3
<b>ЕС, из кото- рых:</b>	<b>0,8</b>	<b>1,0</b>	<b>1,1</b>	<b>1,5</b>	<b>1,2</b>	<b>1,0</b>	<b>0,9</b>	<b>0,9</b>	<b>0,9</b>	<b>0,7</b>	<b>0,8</b>	<b>0,8</b>	<b>0,8</b>
Румыния	0,4	0,4	0,6	0,9	0,6	0,5	0,4	0,5	0,5	0,4	0,4	0,4	0,3
Италия	0,1	0,1	0,1	0,2	0,2	0,2	0,1	0,1	0,1	0,1	0,1	0,1	0,1
<b>Азия, из которых:</b>	<b>0,1</b>	<b>0,1</b>	<b>0,1</b>	<b>0,1</b>	<b>0,1</b>	<b>0,2</b>	<b>0,2</b>	<b>0,2</b>	<b>0,4</b>	<b>0,1</b>	<b>0,3</b>	<b>0,6</b>	<b>1,0</b>
Индия	0,0	0,0	0,0	0,0	0,0	0,1	0,1	0,1	0,3	0,1	0,2	0,3	0,5
Непал	0,0	0,0	0,0	0,0	0,0	0,0	0,0	0,0	0,0	0,0	0,0	0,1	0,3
<b>Средний Восток, из которых:</b>	<b>0,8</b>	<b>0,8</b>	<b>1,0</b>	<b>1,0</b>	<b>1,0</b>	<b>1,0</b>	<b>0,7</b>	<b>1,0</b>	<b>0,9</b>	<b>0,5</b>	<b>1,0</b>	<b>1,2</b>	<b>1,1</b>

Турция	0,3	0,3	0,4	0,4	0,3	0,3	0,2	0,4	0,8	0,4	0,8	1,0	0,8
Израиль	0,5	0,4	0,5	0,5	0,6	0,5	0,5	0,5	0,1	0,0	0,1	0,2	0,2
<b>Америка и Океания, из которых:</b>	<b>0,1</b>	<b>0,2</b>	<b>0,2</b>	<b>0,2</b>	<b>0,2</b>	<b>0,2</b>	<b>0,2</b>	<b>0,2</b>	<b>0,3</b>	<b>0,1</b>	<b>0,1</b>	<b>0,2</b>	<b>0,2</b>
США	0,1	0,2	0,1	0,2	0,2	0,2	0,2	0,2	0,2	0,1	0,1	0,1	0,1
<b>Африка, из которых:</b>	<b>0,07</b>	<b>0,05</b>	<b>0,03</b>	<b>0,04</b>	<b>0,04</b>	<b>0,05</b>	<b>0,04</b>	<b>0,05</b>	<b>0,04</b>	<b>0,05</b>	<b>0,07</b>	<b>0,10</b>	<b>0,36</b>
Камерун	0,02	0,01	0,00	0,00	0,00	0,00	0,01	0,01	0,01	0,01	0,00	0,02	0,16
<b>Всего</b>	<b>2,7</b>	<b>3,1</b>	<b>3,3</b>	<b>4,2</b>	<b>4,2</b>	<b>4,1</b>	<b>3,7</b>	<b>4,2</b>	<b>4,8</b>	<b>2,9</b>	<b>4,1</b>	<b>5,8</b>	<b>7,2</b>

*Источник: составлено автором на основе данных НБС.*

Контингент иностранных мигрантов, проживающих в Молдове, значительно вырос, увеличившись с приблизительно 11,7 тыс. человек в 2005 г. до 22 тыс. в 2021 г. (см. рис. 3.5.4). Наибольшую долю среди них составляют граждане Российской Федерации, чья доля увеличилась с 25% в 2005 г. до 30% в 2021 г. Также отмечается увеличение доли граждан Украины с 21,5 до 23%, а также граждан из других стран СНГ с 2,1 до 6,5%. Подобным образом, доля граждан Израиля возросла с 2, до 5,6%, а доля граждан Румынии — с 2,4 до 5,5% за тот же период. В то же время доля граждан Турции уменьшилась с 6,9% в 2005 г. до 5,5% в 2021 г.

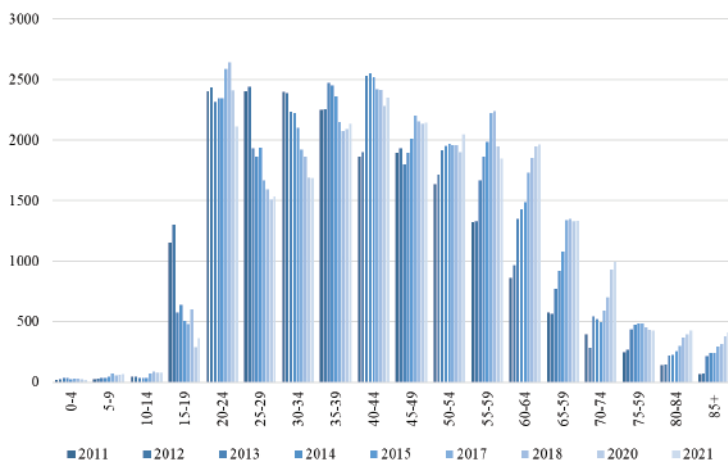


**Рисунок 3.5.4. Контингенты иностранного населения в 2005–2021 гг., тыс. человек**

*Источник:* составлено автором на основе данных: Vremiş et al. (2013), Poalelungi et al. (2017), MAI (2019), MAI (2022).

Возрастная структура контингента иммигрантов демонстрирует ожидаемую тенденцию, характеризующуюся преобладанием более молодой части населения, что соответствует принципам селективности миграции, при которой, как правило, в миграции преобладают лица тру-

доспособного возраста. Таким образом, основную долю мигрантов составляют лица в возрасте от 20 до 59 лет (см. рис. 3.5.5). Однако последние тенденции указывают на снижение доли мигрантов в более молодых возрастных группах и одновременное увеличение доли лиц в возрасте 60 лет и старше. Кроме того, данные свидетельствуют о значительном гендерном различии, при котором доля женщин существенно ниже по сравнению с долей мужчин.



**Рисунок 3.5.5. Возрастное распределение контингентов мигрантов, 2011–2021 гг., тыс. человек**

Источник: составлено автором на основе данных Poalelungi et al. (2016), Poalelungi et al. (2017), MAI (2019), MAI (2022).

Согласно результатам последнего опроса иностранных граждан (ИОМ, 2014), 39% от общего числа участников исследования были трудоустроены, 25% находились в безработном состоянии, 14% не участвовали в экономической активности, занимаясь домашними обязанностями, 10% являлись пенсионерами, а около 9% обучались, будучи школьниками или студентами. Распределение по возрастным группам показало, что около 30%

респондентов в возрасте 18–29 лет имели трудоустройство, в то время как в возрастной группе 30–44 лет этот показатель составил 46%, а в группе 45–59 лет — 47%. Доля трудоустроенных иммигрантов в возрасте 60 лет и старше составила примерно 27%.

Среди трудоустроенных иммигрантов 39% работали на основе официального трудового договора, тогда как 15% имели неформальное соглашение о трудоустройстве до прибытия в страну. Социальные сети, включая друзей, коллег и родственников, сыграли значительную роль в трудоустройстве для 28% респондентов, в то время как только 6% иммигрантов обратились за помощью в поиске работы к Национальному агентству по трудоустройству. Основными отраслями занятости для иммигрантов стали торговля, гостиничный и ресторанный бизнес, где нашли работу 25,5% респондентов, а также промышленность, на долю которой пришлось 24,7%. Примечательно, что большинство трудоустроенных иммигрантов заняли должности, соответствующие их уровню образования.

В соответствии с Законом № 200/2010 о правовом режиме иностранцев в Республике Молдова, иммигранты, как и граждане Молдовы, обладают такими же правами и свободами, которые гарантируются Конституцией страны и другими национальными законами, а также международными договорами, частью которых является Молдова. Иностранцы обязаны соблюдать цель и срок пребывания в стране. Им запрещено быть членами политических партий и участвовать в выборах как в качестве избирателей, так и в качестве кандидатов. Кроме того, иностранцы не могут проходить военную службу в национальных вооруженных силах.

В то же время иностранные граждане, получившие право на проживание, имеют право на труд и защиту труда в соответствии с действующим законодательством. Они также обязаны уплачивать налоги и другие обязательные платежи наравне с гражданами Молдовы и имеют право на здравоохранение.

Иммиграция иностранцев с целью трудоустройства в Молдове допускается в зависимости от потребностей национальной экономики в рабочей силе и в случае, если заполнение вакантных рабочих мест не может быть обеспечено за счет национальных ресурсов. Трудоустройство иностранцев допускается на основе Списка приоритетных профессий (СПП), утверждаемого и обновляемого при необходимости правительством. Таким образом, государство регулирует критерии, по которым дефицит рабочей силы в национальной экономике может быть восполнен за счет иностранной рабочей силы. Список приоритетных профессий составляется для вакансий в тех сферах, где количество вакантных мест превышает 100. В настоящее время в Молдове существует спрос на рабочую силу как в профессиях, требующих высокой квалификации, так и в тех, которые требуют менее квалифицированного труда.

### **Политика в области международной миграции**

Молдова разработала и усовершенствовала собственную законодательную, нормативную и институциональную базу для управления миграционными процессами. Этот комплекс мер не развивался изолированно, а учитывал международные рекомендации и включал активное сотрудничество с соответствующими международными организациями. Современная национальная система охватывает различные аспекты, такие как предотвращение и борьба с незаконной миграцией и торговлей людьми, трудовая миграция, защита прав и интересов беженцев и иммигрантов, контроль миграционных потоков, сотрудничество с диаспорой и управление государственной границей. Молдова придерживается всестороннего и скоординированного подхода, соответствующего международным стандартам, для управления миграцией, что позволяет обеспечивать национальную безопасность и защиту прав мигрантов.

Последним комплексным документом государственной политики, регулирующим миграционные процессы, стала *Национальная стратегия в области миграции и убежища на 2011–2020 годы* (Постановление Правительства № 655/08–09–2011). Основной целью данной стратегии было создание комплексной системы регулирования процессов миграции и убежища, гармонизация национальной правовой базы с международными и европейскими нормами, а также регулирование перемещения лиц с целью содействия социально-экономическому развитию страны, обеспечения национальной безопасности и соблюдения прав человека, в рамках реализации целей европейской интеграции. На данный момент отсутствует единая стратегия управления миграционными процессами, однако несколько компетентных учреждений осуществляют сегментарную реализацию государственной политики в данной сфере в соответствии с их компетенциями.

Политика укрепления и интенсификации связей государства с диаспорой, направленная на превращение этих связей в фактор прогресса для Молдовы, реализуется Бюро по связям с диаспорой (БСД), подчиняющимся Государственной канцелярии. БСД управляет *Национальной программой «Диаспора» на 2024–2028 годы* (Постановление Правительства № 1032/21–12–2023), которая продолжает *Национальную стратегию «Диаспора-2025»* (Постановление Правительства № 200/26–02–2016). Эта программа уделяет особое внимание использованию человеческих, интеллектуальных и финансовых ресурсов диаспоры, которые могут способствовать созданию ценных партнерств и возможностей как для государства, так и для граждан Молдовы, проживающих за рубежом.

БСД стремится к созданию эффективных и устойчивых механизмов сотрудничества и активного участия диаспоры в процессах устойчивого развития Молдовы. Укрепление связей между Молдовой и ее гражданами за рубежом осуществляется посредством продвижения

диверсифицированных методов и инструментов взаимодействия диаспоры, поддержки ассоциаций диаспоры и содействия передаче знаний и опыта. Среди ключевых инициатив можно отметить *Программу PARE 1+2* (Постановление Правительства № 622/ 07–09–2022), направленную на привлечение денежных переводов в экономику страны, и программу *Диаспора дома успешнее* «*DAR 1+3*» (Постановление Правительства № 801/ 01–08–2018), которая стимулирует участие диаспоры в развитии регионов страны. Также программа *Diaspora Engagement Hub* сосредоточена на привлечении профессионального опыта и компетенций из диаспоры, содействуя передаче знаний и поддержке развития государственных институтов и частного сектора.

Программа PARE 1+2 предназначена для граждан Молдовы, работающих за границей, и нацелена на поддержку инвестиций в национальную экономику посредством поощрения создания и развития предпринимательства среди мигрантов. Финансовая формула проста: на каждый лей, инвестированный из денежных переводов, государство добавляет два лея. Помимо финансовой поддержки, программа предоставляет мигрантам обучение и предпринимательское образование. Программа «*DAR 1+3*» направлена на развитие местных сообществ через партнерство между диаспорой, местными властями и частным сектором. Программа *Diaspora Engagement Hub* ориентирована на передачу профессионального опыта, продвижение креативности и инноваций для стимулирования развития государственных и частных секторов, а также на предоставление консультаций государственным учреждениям в процессе разработки и реализации государственной политики и реформ.

Учитывая многочисленные преимущества, которые приносит миграция, особенно возвратная миграция (Ghosh и Weinstein, 2021), особое внимание на государственном уровне уделяется стимулированию возвращения и содействию реинтеграции граждан, участвующих

в миграционных процессах. В этой связи реализуется *Национальная программа по стимулированию возвращения и содействию (ре)интеграции граждан Республики Молдова, вовлеченных в миграционный процесс, на 2023–2027 годы* (Постановление Правительства № 676/13–09–2023). Основные вызовы, с которыми сталкиваются мигранты при возвращении, включают недостаток информации о программах поддержки предпринимательства и запуска бизнеса, отсутствие эффективного механизма взаимодействия между мигрантами и властями, а также трудности с признанием квалификаций, полученных за рубежом, и интеграцией молодежи в образовательную систему. Государственные меры направлены на укрепление координационных механизмов и сотрудничества на национальном уровне в сфере реинтеграции возвратных мигрантов, повышение экономических возможностей для них через привлечение инвестиций, развитие предпринимательских навыков и создание эффективной системы информирования и взаимодействия на всех уровнях, а также на стимулирование активного участия мигрантов в общественной жизни. Программа также направлена на поддержку граждан, не вовлеченных в миграционные процессы, но находящихся под риском эмиграции, что способствует предотвращению оттока населения.

Проблемы иммиграции иностранных граждан интегрированы в *Программу управления миграционными потоками, предоставлением убежища и интеграцией иностранцев на 2022–2025 годы* (Постановление Правительства № 808/23–11–2022), которая является основным политическим документом по координации иммиграции и убежища. Программа была разработана на основе международных договоров, участником которых является Молдова, и соответствует целям *Глобального договора о безопасной, упорядоченной и легальной миграции* (ООН 2019), а также другим стратегическим документам национального развития. Кроме того, программа выполняет

обязательства, предусмотренные *Соглашением об ассоциации между Республикой Молдова и Европейским союзом*, подписанным в 2014 г., и согласована с Программой интегрированного менеджмента государственной границы на 2022–2025 гг. (Постановление Правительства № 792/16–11–2022), целью которой является обеспечение безопасной и регулируемой миграции, которая приносит пользу как стране, так и иностранным мигрантам. Среди мер также предусмотрены модернизация и цифровизация услуг, продвижение четких условий въезда, пребывания и выезда из/в Молдову, борьба с нелегальной миграцией, институциональная реорганизация компетентных органов и принятие лучших международных практик в этой области.

На данный момент Молдова сумела подписать соглашения в области социального обеспечения с 17 европейскими странами, среди которых: Румыния, Португалия, Болгария, Люксембург, Австрия, Эстония, Чехия, Польша, Венгрия, Бельгия, Литва, Германия, Турция, Беларусь, Греция, Италия и Испания. В 2022 году на основе этих соглашений были назначены пенсии по возрасту для 254 человек, пенсии по инвалидности для 22 человек и пенсии по случаю потери кормильца для 9 человек. В настоящее время ведутся переговоры по заключению соглашений в области социального обеспечения между Молдовой и Латвией, а также между Молдовой и Швейцарией.

Тем не менее на данный момент отсутствует аналогичное соглашение между Молдовой и Францией, хотя эмиграция в эту страну значительно возросла за последнее десятилетие. Кроме того, необходимо обновить соглашения, подписанные в 1993 г. с Российской Федерацией, Украиной и Беларусью, так как они основаны на устаревших принципах, которые не регулируют передачу социальных прав, приобретенных в период миграции. Заключение соглашений в области социального обеспечения является важным, поскольку оно обеспечивает передачу

социальных прав, полученных молдавскими гражданами за границей, при возвращении в страну и гарантирует им пенсии по возрасту.

## **Заключение**

В условиях увеличения международной мобильности рабочей силы неблагоприятная социально-экономическая ситуация в Молдове, ограниченные возможности трудоустройства и значительные различия в уровнях заработной платы между национальной экономикой и экономиками европейских стран продолжают стимулировать эмиграцию, включая трудовую миграцию.

Высокая интенсивность эмиграции, сопровождаемая устойчивым отрицательным миграционным приростом в последние десятилетия, привела к значительному демографическому спаду в Молдове. Этот процесс сохраняет стабильную тенденцию, не демонстрируя признаков улучшения. Хотя полностью остановить демографическую депопуляцию невозможно, ее можно смягчить посредством реализации благоприятной демографической и экономической политики. Быстрое сокращение численности населения обусловлено расширением возможностей для эмиграции в развитые европейские страны.

Бедность является ключевым фактором, стимулирующим трудовую миграцию, особенно в малых населенных пунктах, где уровень абсолютной бедности превышает 30%. Трудоспособное население вынуждено покидать семьи и эмигрировать вследствие такой бедности и экономического спада в реальном секторе национальной экономики. Высокий уровень крайней бедности, особенно в сельской местности, усугубляет данную проблему.

Миграционные процессы в значительной мере затрагивают молодое население, находящееся в репродуктивном и трудоспособном возрасте. Статистические данные, как в странах назначения, так и в национальных источни-

ках, указывают на значительный рост доли детей в международной миграции, что свидетельствует о расширении семейной миграции или, как минимум, об усилении процессов воссоединения семей в странах назначения. Семейная миграция является ответом на хронические экономические кризисы, с которыми страна сталкивается на постоянной основе, и на неблагоприятные условия для создания стабильного будущего в Молдове.

Рост миграции среди молодежи и трудоспособного населения ускоряет процесс демографического старения и старения рабочей силы, поскольку доля трудоспособного населения продолжает сокращаться. Уже давно Молдова сталкивается с дефицитом рабочей силы в различных секторах экономики, включая образование, здравоохранение, государственное управление, транспорт, торговлю, промышленность и сельское хозяйство.

Хотя иммиграция иностранцев увеличивалась в последние десять лет, она не является решением для преодоления демографического спада или устранения текущего дефицита рабочей силы. Молдова не является привлекательной страной для трудовых иммигрантов, поскольку уровень заработной платы относительно прожиточного минимума трудно назвать удовлетворительным. Кроме того, текущая структура рынка труда не способна поглотить значительный приток мигрантов, что ограничивает возможности для разработки национальной миграционной политики в этой сфере.

Несмотря на то что Молдова ратифицировала многочисленные международные конвенции в области миграции и разработала соответствующие национальные политики, существующая система управления миграцией остается фрагментированной и недостаточно скоординированной между учреждениями. Несмотря на наличие множества законов и нормативных актов, регулирующих различные аспекты международной миграции, отсутствует интегрированный и последовательный подход в данной сфере.

## Литература

1. Постановление Правительства № 1032/21–12–2023 об утверждении Национальной программы «Дiasпора» на 2024–2028 годы. — URL: [https://www.legis.md/cautare/getResults?doc\\_id=141755&lang=ru](https://www.legis.md/cautare/getResults?doc_id=141755&lang=ru)

2. Постановление Правительства № 676/13–09–2023 об утверждении Национальной программы стимулирования возвращения и содействия (ре)интеграции вовлеченных в миграционный процесс граждан Республики Молдова на 2023–2027 годы. — URL: [https://www.legis.md/cautare/getResults?doc\\_id=139797&lang=ru](https://www.legis.md/cautare/getResults?doc_id=139797&lang=ru)

3. Постановление Правительства № 808/23–11–2022 об утверждении Программы по управлению миграционным потоком, предоставлению убежища и интеграции иностранцев на 2022–2025 годы. — URL: [https://www.legis.md/cautare/getResults?doc\\_id=135082&lang=ru](https://www.legis.md/cautare/getResults?doc_id=135082&lang=ru)

4. Постановление Правительства № 792/16–11–2022 об утверждении Программы интегрированного менеджмента государственной границы на 2022–2025 годы. — URL: [https://www.legis.md/cautare/getResults?doc\\_id=134537&lang=ru](https://www.legis.md/cautare/getResults?doc_id=134537&lang=ru)

5. Постановление Правительства № 622/07–09–2022 об утверждении Программы по привлечению денежных переводов в экономику «PARE 1+2». — URL: [https://www.legis.md/cautare/getResults?doc\\_id=133391&lang=ru](https://www.legis.md/cautare/getResults?doc_id=133391&lang=ru)

6. Постановление Правительства № 200/26–02–2016 об утверждении Национальной стратегии «Дiasпора-2025». — URL: [https://www.legis.md/cautare/getResults?doc\\_id=91207&lang=ru](https://www.legis.md/cautare/getResults?doc_id=91207&lang=ru)

7. Постановление Правительства № 801/01–08–2018 об утверждении и внедрении Программы «Дiasпора дома преуспевает “DAR 1+3”». — URL: [https://www.legis.md/cautare/getResults?doc\\_id=110057&lang=ru](https://www.legis.md/cautare/getResults?doc_id=110057&lang=ru)

8. Постановление Правительства № 655/08–09–2011 об утверждении Национальной стратегии в области миграции и убежища (2011–2020 годы). — URL: [https://www.legis.md/cautare/getResults?doc\\_id=56020&lang=ru](https://www.legis.md/cautare/getResults?doc_id=56020&lang=ru)

9. ООН (2019). Глобальный договор о безопасной, упорядоченной и легальной миграции № 73/195.

10. Табак Т.В. Новые тенденции в миграции из Республики Молдова в страны Европы: на примере Германии // Стратегические задачи демографического развития: приоритеты и региональные особенности: сборник докладов X Валентеевских чтений / Ред. О.С. Чудиновских, И.А. Троицкая, А.В. Степанова (27–29 октября 2020 г.). — М.: Экономический факультет МГУ имени М.В. Ломоносова, 2020. — С. 444–453. — URL: <https://www.econ.msu.ru/sys/raw.php?o=70642&p=attachment>; <https://documents.un.org/doc/undoc/gen/n18/452/02/pdf/n1845202.pdf>

11. Ghosh S. The Impact of Emigration on Source Countries / S. Ghosh, A. Weinstein // In: Kourtit K., Newbold B., Nijkamp P., Partridge M. (eds.) *The Economic Geography of Cross-Border Migration. Footprints of Regional Science.* — Springer, Cham, 2021. — DOI:10.1007/978-3-030-48291-6\_19

12. Penina O. Producing reliable mortality estimates in the context of distorted population statistics: the case of Moldova / O. Penina, D.A. Jdanov, P. Grigoriev; Max Planck Institute for Demographic Research. — MPIDR Working Paper WP, 2015–011. — P. 35.

13. Tabac T. Migration from Moldova: Trajectories and Implications for the Country of Origin / T. Tabac, O. Gagauz // In: Denisenko M., Strozza S., Light M. (eds.) *Migration from the Newly Independent States: 25 Years After the Collapse of the USSR. Societies and Political Orders in Transition.* — Springer Link, Cham, 2020. — P. 143–168. — DOI:10.1007/978-3-030-36075-7

14. Tabac T. Acquisition of foreign citizenship by moldovan immigrants / T. Tabac // *Economy and Sociology.* — 2019. — Vol. 2. P. 104–116. — DOI: <https://doi.org/10.36004/nier.es.2019.2-09>

15. United Nation Recommendations on Statistics of International Migration. Seria M, nr. 5, rev. 1. — UN, NY, 1998. — P. 105. — URL: [https://unstats.un.org/unsd/publication/SeriesM/SeriesM\\_58rev1e.pdf](https://unstats.un.org/unsd/publication/SeriesM/SeriesM_58rev1e.pdf)

16. Acord de asociere între Republica Moldova, pe de o parte, și Uniunea Europeană și Comunitatea Europeană a energiei atomice și statele membre ale acestora, pe de altă parte. — URL: <https://mecc.gov.md/sites/default/files/acordul-de-asociere-rm-ue.pdf>

17. BNS. Notă metodologică privind estimarea numărului populației cu reședință obișnuită pentru perioada 2014–2019. Biroul Național de Statistică. — 2019. — URL: [https://statistica.gov.md/files/files/ComPresa/Populatia/2018/Nota\\_metodologica\\_pop\\_resedinta\\_obisnuita.pdf](https://statistica.gov.md/files/files/ComPresa/Populatia/2018/Nota_metodologica_pop_resedinta_obisnuita.pdf)

18. MAI. Profilul migrațional extins al Republicii Moldova 2017–2021. Ministerul Afacerilor Interne, Chișinău — 2022. [https://drive.google.com/file/d/1\\_WIHXIN1\\_akIGNePmX9NmD1MrR7xcfOH/view](https://drive.google.com/file/d/1_WIHXIN1_akIGNePmX9NmD1MrR7xcfOH/view)

19. MAI. Profilul migrațional extins al Republicii Moldova 2014–2018. Ministerul Afacerilor Interne, Chișinău — 2019. [https://dev.brd.gov.md/sites/default/files/document/attachments/ra\\_pme\\_2014-2018.pdf](https://dev.brd.gov.md/sites/default/files/document/attachments/ra_pme_2014-2018.pdf)

20. Moșneaga V. Migrațiunea forței de muncă în Republica Moldova: cauze, tendințe, efecte / V. Moșneaga, Gh. Rusnac, & V. Țurcan // *Moldoscopie*. — 2004. — Vol. 1(25). — P. 63–78.

21. OIM. Studiu cu privire la integrarea străinilor în Republica Moldova, crimele bazate pe ură și discriminarea. Organizația Internațională pentru Migrație. — 2014. — URL: [https://ombudsman.md/wp-content/uploads/2018/12/studiu\\_integrarea\\_str-1.pdf](https://ombudsman.md/wp-content/uploads/2018/12/studiu_integrarea_str-1.pdf)

22. Poalelungi O., Mazur J., Vremiș M., Craievschi-Toartă V. Profilul migrațional extins al Republicii Moldova 2010–2015. Organizația Internațională pentru Migrație, Chișinău — 2017. [https://moldova.iom.int/sites/g/files/tmzbd11626/files/documents/EMP%2520Moldova%25202010-2015\\_RO.pdf](https://moldova.iom.int/sites/g/files/tmzbd11626/files/documents/EMP%2520Moldova%25202010-2015_RO.pdf)

23. Poalelungi O., Mazur J., Vremiș M., Craievschi-Toartă V. Profilul migrațional extins al Republicii Moldova 2008–2013. Organizația Internațională pentru Migrație, Chișinău — 2016. <https://igm.gov.md/wp-content/uploads/2024/08/profilul-migrațional-extins-al-republicii-moldova-2008-2013.pdf>

24. Vremiș M., Craievschi-Toartă M., Burdelnii E., Herm A., Poulain M. Profilul migrațional extins al Republicii Moldova. Organizația Internațională pentru Migrație, Chișinău — 2013. <https://moldova.iom.int/sites/g/files/tmzbd11626/files/documents/profilul-migrațional-extins-al-republicii-moldova-2005-2010-ilovepdf-compressed.pdf>