

СОВРЕМЕННЫЕ СТРУКТУРНО-ТЕРРИТОРИАЛЬНЫЕ СДВИГИ В ПРОМЫШЛЕННОСТИ СЕЛЬСКОЙ МЕСТНОСТИ РЕСПУБЛИКИ МОЛДОВА

*Мария ТОДИЕВА, аспирантка географического факультета
МГУ им. М.В. Ломоносова*

The lack of large investments in production domain, emigration of labor resources, a low level of infrastructure development in rural area and other factors caused significant structural and territorial changes in the industry of rural area of the Republic of Moldova. In addition, transformations in industry are determined by gradual weakening of economic relations between the Republic of Moldova and the Russian Federation. In new conditions there is a gradual replacement of the branches of industry that were oriented towards Russian market by the sectors which are adapted to the demand of Western European outlet.

A comparative analysis of structural and territorial changes in the industry of rural areas of three regions of the Republic of Moldova (Bricheni, Strasheni, Chiadir-Lunga) during 2002-2010 years is undertaken in the research. The dynamics of development of four types of industrial enterprises that are determined by different outlets of finished products (international or local) and origin of raw materials (imported or home) is investigated in the work. The article also presents several development models of the industry of rural areas in the Republic of Moldova in dependence on internal and foreign policy.

Введение. Вследствие протекающих в современное время глобализационных процессов сельская местность Республики Молдова, концентрирующая в себе около 59% всего населения страны, не может не быть вовлечена в международное разделение труда. По этой причине все значительные макроэкономические тренды, определяющие развитие отраслей экономики, в том числе промышленности, находят свое отражение не только в функционировании крупных экономических центров страны, но на самых низких административных уровнях – в том числе, сельских населенных пунктах.

Одним из наиболее значимых факторов развития всей экономики Республики Молдовы во второй половине 2000-х гг. явилось постепенное ослабление взаимных хозяйственных связей Республики Молдова и России вследствие ряда политических действий. Это обусловило переориентацию молдавских промышленных предприятий с российского на другие рынки сбыта (доля России в структуре молдавского экспорта сократилась с 46% в 2002 г. до 26% в 2010 г., доля стран ЕС возросла с 21% до 47% за тот же период времени [1, 2]), что повлекло за собой и значительную структурную перестройку. В сложившихся новых условиях отрасли промышленности, ранее ориентированные на российский рынок, начали постепенно замещаться отраслями, выстроенными под потребности западноевропейских рынков.

Сельская местность Республики Молдова на сегодняшний день характеризуются низким уровнем развития инфраструктуры, кредитно-финансовой сферы, многочисленными институциональными барьерами для создания бизнеса, низким уровнем человеческого капитала вследствие больших масштабов трудовой миграции населения. Все это обуславливают ее малую инвестиционную привлекательность и относительно низкий уровень развития промышленного производства по сравнению с крупными городами страны. Тем не менее, на внутрирайонном уровне за период с 2002 по 2010 гг. наблюдаются

значительные сдвиги в сторону увеличения веса сельской местности в промышленном производстве.

Цель работы – выявление особенностей трансформационных процессов в промышленности сельской местности Республики Молдова на примере трех административных районов страны за период с 2002 по 2010 гг.

Материалы и методы. На общестрановом уровне официальные статистические сведения по развитию промышленного производства сельской местности страны практически отсутствуют. По этой причине на подготовительном этапе исследования для проведения детального обследования были выбраны три административных района страны. Учитывая высокую дифференциацию территории Республики Молдова в разных аспектах (природно-климатическом, культурно-лингвистическом и др.), районы были выбраны по следующим критериям: различное природно-климатическое положение территорий, различный национальный состав населения, неодинаковая транспортная доступность до крупных экономических центров. Таким образом, были выбраны Бричанский (Северный регион), Страшенский (Центральный регион) и Чадыр-Лунгский (АТО Гагаузия) районы страны.

Исследования на территории Бричанского, Страшенского и Чадыр-Лунгского административных районов включали анализ статистической информации, взятой из годовых форм отчетности промышленных предприятий районов за период с 2002 по 2010 гг.

В ходе анализа и обработки полученной информации использовались математические методы обработки статистики, которые были дополнены методом экспертных интервью с представителями власти и бизнеса.

Результаты и их анализ

Вклад сельской местности в промышленное производство страны и административных районов. Промышленное производство Республики Молдова на протяжении второй половины 2000-х годов характеризовалось высокой степенью концентрации в крупнейших городах – Кишиневе и Бельцах. Так, в 2010 году суммарный вклад этих экономических центров в валовое промышленное производство страны составил более 68%. Территориальная структура инвестиций воспроизводит сложившееся неравенство – с 2002 по 2010 гг. города Кишинев и Бельцы ежегодно концентрировали в себе более 60% всех инвестиции в страну в строительно-монтажные работы [1, 2].

Высокая степень концентрации промышленного производства в крупнейших агломерациях страны является одним из результатов кризиса, происходившего в экономике страны на протяжении всего постсоветского периода. Для сравнения - в конце советского периода суммарная доля городов Кишинева и Бельцы в валовом промышленном производстве страны составляла не более 40%. Кроме того, одним из главных факторов определяющих современную пространственную картину «стягивания» в столице промышленных мощностей является низкая конкурентоспособность остальной территории страны.

Для оценки вклада сельской местности в промышленное производство административных районов, нами был посчитан индекс структурного сдвига (I), который вычисляется по формуле:

$$I = \frac{V - V_o}{V_o} \times 100\%, \quad (1)$$

где I – индекс структурного сдвига, выраженный в процентах;
 V – значение показателя в текущем периоде;
 V_0 – значение показателя в базовом периоде;

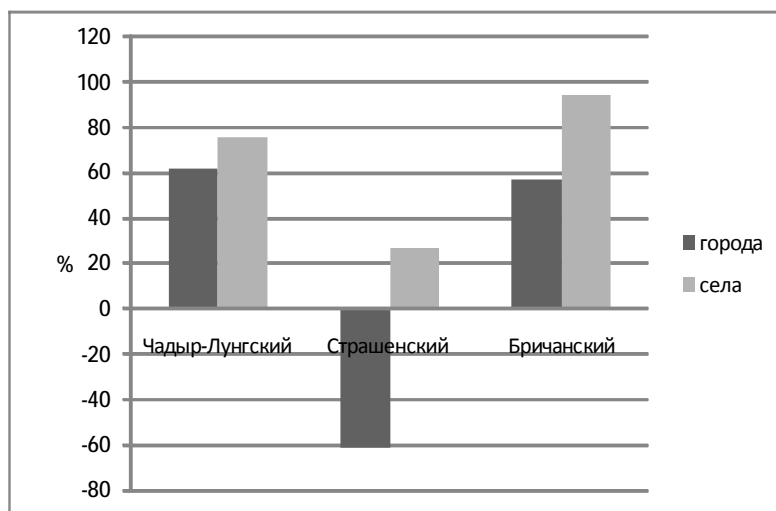


Рис. 1 Индексы структурных сдвигов душевого промышленного производства за период с 2002 по 2010 гг. городских и сельских населенных пунктов административных районов Республики Молдова

Источник: Составлено автором на базе статистических сведений из годовых форм отчетности промышленных предприятий административных районов

Согласно формуле (1) для сельских и городских населенных пунктов Чадыр-Лунгского, Страшенского и Бричанского административных районов были рассчитаны индексы структурных сдвигов душевых объемов промышленного производства за период с 2003 по 2010 гг. (см. рис. 1). За исследованный период наблюдался сдвиг в сторону увеличения доли сельской местности в совокупном промышленном производстве административных районов. При этом в Страшенском и Бричанском районах уже в 2010 г. объем душевого промышленного производства в сельских населенных пунктах превышал аналогичный показатель в городских населенных пунктах.

Такая динамика обусловлена тем, что на внутрирайонном уровне сельская местность обладает рядом преимуществ для размещения определенных видов производств по сравнению с районными и прочими городскими центрами. Кроме того, до настоящего времени продолжают свое функционирование промышленные предприятия, созданные еще в советское время, которые зачастую располагаются в сельской местности (крупные винзаводы, карьерная добыча).

Одним из наиболее явных преимуществ, способствующих развитию промышленного производства в сельских населенных пунктах, является фактор дешевой рабочей силы. За исследованный период наблюдалось постепенное перемещение производств, работающих на давальческом сырье из районных центров и городов в сельскую местность. Наглядным примером является развитие швейных предприятий на давальческом сырье в Чадыр-Лунгском районе, где с 2002 по 2010 гг. происходило увеличение числа предприятий путем создания филиальной сети главных производств в сельской местности (см. рис. 2). Масштабная трудовая миграция (по оценкам, ежегодно страну покидает около миллиона человек) вместе с фактором депопуляции в стране приводит к уменьшению ресурса дешевой рабочей силы даже в сельской местности, так что эта тенденция представляется не долгосрочной.

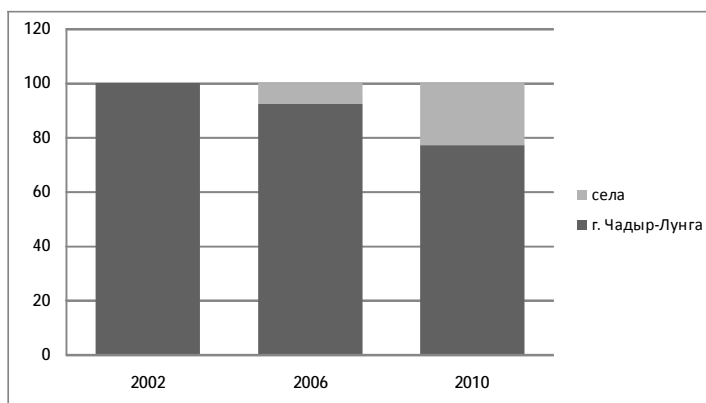


Рис. 2 Динамика объемов производства предприятий на давальческом сырье в городских и сельских населенных пунктах Чадыр-Лунгского района, %
 Источник: Составлено автором на базе статистических сведений из годовых форм отчетности промышленных предприятий административных районов

Структурные сдвиги в промышленности сельской местности. На основе собранных статистических данных по трем выбранным районам все предприятия, расположенные в сельской местности, были поделены на четыре типа в зависимости от источника используемого в производстве сырья и рынка сбыта готовой продукции. Была построена «лепестковая» диаграмма для 2002 и 2010 гг., отражающая доли производств выделенных типов предприятий в общем объеме промышленного производства районов (см. рис. 3).

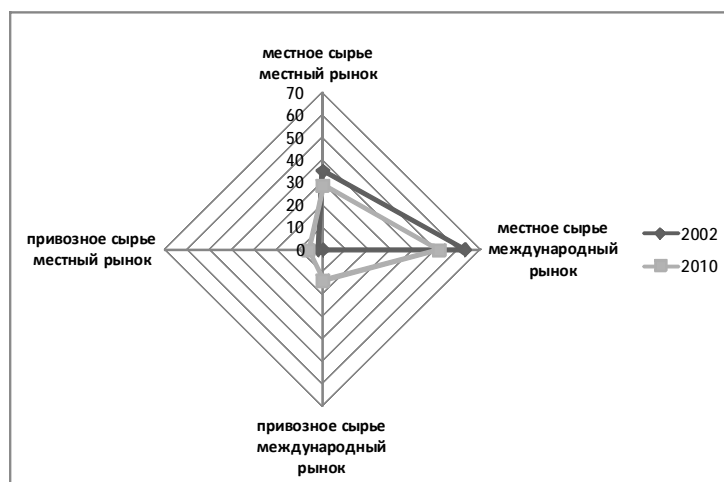


Рис. 3 Динамика структуры промышленного производства по четырем типам предприятий (в среднем по Бричанскому, Страшенскому и Чадыр-Лунгскому районам)

Источник: Составлено автором на базе статистических сведений из годовых форм отчетности промышленных предприятий административных районов

За исследованный период на территориях районов наблюдалось сокращение доли предприятий, работающих на местном сырье и реализующих свою продукцию на международном рынке. Сдвиг обусловлен политическими факторами – введением в 2006 г. запрета на ввоз винодельческой продукции на территорию РФ. До 2006 основным экспортным товаром Республики Молдова являлась винодельческая продукция - на нее приходилось более 30% от всего экспорта страны [1, 2].

После 2006 г. на территории Страшенского района отмечалась тенденция создания экспортно-ориентированных производств и в других отраслях пищевой

промышленности. На предприятия по переработке грецких орехов, чернослива, производству овощных консервов приходилось около 33% экспорта всего района. Отдаленность Чадыр-Лунгского района от центров инвестиционной активности не способствовала расширению количества экспортно-ориентированных отраслей – в 2010 г. к этому типу предприятий относились только винзаводы.

Общей тенденцией для всех районов с 2002 по 2010 гг. являлась *увеличение доли предприятий, работающих на привозном сырье и экспортирующих свою продукцию на международный рынок*. Наибольшее распространение этот тип предприятий получил в Чадыр-Лунгском районе, что обусловлено более дешевыми трудовыми ресурсами территории по сравнению со Страшенским и Бричанским районами. Вовлеченной в эту схему работы оказалась в районе только швейная отрасль. С 2002 по 2010 гг. в районе были созданы три новых швейных предприятий, концентрирующих в 2010 г. около 33% от общего производства и 65% от общего экспорта района. Продукция сбывается на территории в Турции, Болгарии, Германии и Великобритании. Производства работают на основе иностранных инвестиций, преимущественно турецких, что является примером создания хозяйственных связей на культурно-лингвистической основе.

Схема работы предприятий на давальческом сырье гарантирует сбыт готовой продукции, поэтому она стала осваиваться не только отраслью легкой промышленности, но другими видами производств. Так, в Страшенском районе с 2002 по 2010 гг. наряду со швейными производствами стали создаваться предприятия на давальческом сырье, по сборке окон из пластика и производству мебели, на которые в 2010 г. приходилось примерно 15% от общего производства района.

Во всех исследуемых районах после наблюдается постепенное снижение темпов роста объема предприятий на давальческом сырье. Объясняется это нестабильной политической ситуацией в стране, которая не может гарантировать бесперебойные поставки сырья из-за границы. Также условием стабильного функционирования предприятий является наличие в стране дешевых трудовых ресурсов. Приток в страну денежных переводов от трудовых мигрантов из-за рубежа, которые составили в 2009 г. около 30% от ВВП страны, приводит к повышению среднего уровня доходов населения. Это является одной из главных причин изменения географии предприятий этого типа – из крупных городов и районных центров страны они перемещаются в сельскую местность.

Предприятия, работающие на привозном сырье и реализующие свою продукцию на местном рынке, представлены сборочными производствами и производствами с малой степени переработки (производствами пластиковых окон, дверей, металлообработки, мебели, строительных материалов), т.е. близки к торговым предприятиям. Это обуславливает их высокие темпы роста и относительно высокие размеры предприятий по сравнению с пищевыми производствами. Так, например, в Страшенском районе средний размер этого типа предприятий превышает производства пищевой промышленности (без учета винзаводов) в 1,5 раза. Увеличение долей этого типа производств в структуре производства всех районов обусловлено, главным образом, увеличением внутреннего спроса на выпускаемую продукцию. Близость Страшенского района к столичной агломерации стимулирует более активное развитие этого типа предприятий на его территории, чем в Чадыр-Лунгском и Бричанском районах.

Снижение доли *предприятий, работающих на местном сырье и сбывающих свою продукцию на местном рынке* вызвано мировым финансовым кризисом 2009 г., который обусловил сокращение объемов производства крупнейших

предприятий районов по добычи строительных материалов в Бричанском (SA Calcar, с. Белявинцы) и Страшенском (SA Cariera Micauti, с. Микауцы) районах. Также можно отметить тенденцию к *расширению местных ресурсов территории, вовлеченных в промышленное производство*. Так, например, в Страшенском районе наряду с предприятиями пищевой промышленности к этому типу производств относятся деревообрабатывающие предприятия с продукцией различной степени переработки (от распиловки леса до производства мебели), работающих на сырье близлежащих к району Кодр. В Чадыр-Лунгском районе с 2002 по 2010 гг. были созданы три предприятия по производству одеял, матрасов и других изделий из овечьей шерсти, которая производится крестьянскими хозяйствами сельской местности района.

Индекс структурных сдвигов объемов пищевого и непищевого производства, рассчитанный по формуле (1) за период с 2002 по 2010 гг. по трем административным районам, отражает тенденцию *снижения доли пищевой промышленности в структуре производства*. Так, показатель для пищевой промышленности составляет (-15), а для непищевой (+242). Наибольшие темпы роста доли непищевых производств наблюдаются в Чадыр-Лунгском и Страшенском районах, что обусловлено одновременным протеканием двух процессов в их экономике - снижением объемов производства винодельческих предприятий и развитием непищевых производств на давальческом сырье.

Территориальные сдвиги в промышленности сельской местности.

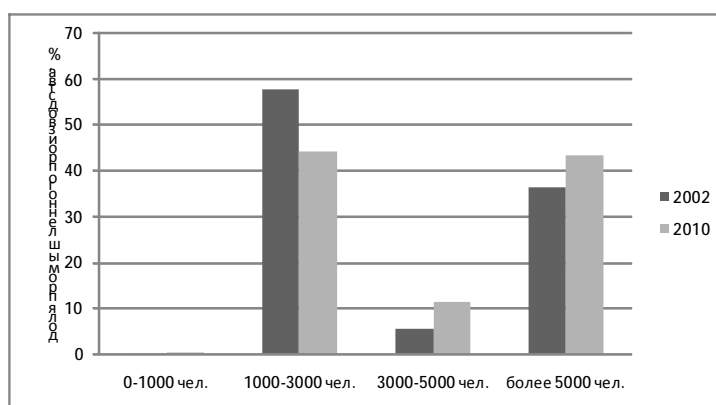


Рис. 4 Распределение объема промышленного производства по сельским населенным пунктам различной людности

Источник: Составлено автором на базе статистических сведений из годовых форм отчетности промышленных предприятий административных районов

На внутрирайонном уровне не все населенные пункты сельской местности оказываются вовлеченными в промышленное производство. В среднем в трех административных районах в промышленное производство вовлечено около 43% сельских населенных пунктов, на которые приходилось в 2010 г. около 57% всего населения района. С 2002 по 2010 гг. доля населенных пунктов, имеющих на своей территории промышленное производство, незначительно повысилась. За период с 2002 по 2010 гг. наблюдался тенденция повышения концентрации промышленного производства в крупных по численности населения сельских населенных пунктах (см. рис. 4), располагающих, как правило, лучшими условиями для ведения бизнеса.

Выводы. Исследования показали, что с 2002 по 2010 гг. на территории сельской местности трех административных районов Республики Молдовы наблюдались значительные трансформации промышленного производства. Основным вектором трансформации являлось уменьшение доли экспортно-

ориентированных предприятий и увеличение доли предприятий на давальческом сырье.

Сложившаяся структура промышленного производства по типам предприятий не является устойчивой и долгосрочной. В зависимости от внешних и внутренних политических действий она может модифицироваться. Приведем некоторые возможные сценарии развития промышленности при определенных действиях:

1. При уменьшении внешнеполитических барьеров между Республикой Молдова и Россией возможно увеличение доли производств, работающих на местном сырье и экспортирующих свою продукцию, в основном за счет отраслей пищевой промышленности (винодельческой подотрасли).

2. Увеличение налоговых и таможенных льгот для предприятий на давальческом сырье, увеличение стабильности политической обстановки, снижение миграционного оттока населения в сельской местности приведет к более динамичному развитию предприятий на давальческом сырье.

3. Уменьшение издержек промышленной производства, таких как стоимость энергии, нехватка собственных обслуживающих производств (изготовление упаковки, жестяной тары), устаревшие технологии производства облегчит продвижение продукции на мировой рынок.

4. Улучшение инфраструктуры, качества административного ресурса, человеческого капитала приведет к притоку местного и иностранного капитала в развитие промышленного производства сельской местности.

Список использованной литературы

1. Annual statistic al Republicii Moldova, 2003 – Ch.: “Statistica”, 2003, 704 pag.
2. Annual statistic al Republicii Moldova, 2011 – Ch.: “Statistica”, 2011, 564 pag.